



开封市中心城区停车场专项规划 (2021-2035年)

公示稿

河南省城乡规划设计研究总院股份有限公司
开封市规划勘测设计研究院

2023年12月

CONTENTS

目录

01 项目背景篇

02 现状问题篇

03 思路对策篇

04 需求预测篇

05 规划方案篇

06 智慧管理篇

07 规划保障篇

国家、省、市已逐步重视并积极行动

国家层面

时间	相关文件	发布单位
2022年	《“十四五”新型城镇化实施方案》	国家发改委
2021年	《国务院办公厅转发国家发展改革委等部门关于推动城市停车设施发展意见的通知》	国务院办公厅
2021年	《关于近期推动城市停车设施发展重点工作的通知》	国家发改委
2019年	《关于加强和改进城市停车管理工作的指导意见》	公安部办公厅、住建部办公厅

河南省层面

2022年6月，为规范城市智慧停车建设管理，提高城市停车设施智能化水平，改善城市停车环境，省住房城乡建设厅组织编制《河南省城市智慧停车建设指南（试行）》。

2022年7月，为深入贯彻落实《国务院办公厅转发国家发展改革委等部门关于推动城市停车设施发展意见的通知》（国办函〔2021〕46号），加快全省城市停车设施发展，河南省人民政府办公厅提出关于加快发展城市停车设施的实施意见。

开封市层面

2019年，围绕开封市破解“出行难”工作部署和要求，开封市公安局专门制定下发交通秩序治“堵”实施方案，确定了5个重点治乱区域和20个拥堵点、秩序乱点，联合规划、城管、交通、住建等部门，开展挂牌整治。

2020年4月，经市委城乡规划委员会专题会议审查通过的《开封市城市规划管理技术规定（试行）》明确规定了停车场设计的基本原则和各类建筑机动车、非机动车停车配建标准。

2020年编制《开封市城市停车场及智慧停车建设规划（2020—2022年）》，旨在打造智慧停车体系，提高停车场管理水平，优化停车位使用效率，提高市民停车体验。停车智能化是时代的要求。



项目背景分析

开封市汽车拥有量逐年猛增，停车问题变得日益严重和迫切

开封市中心城区（2011-2020年）期间：

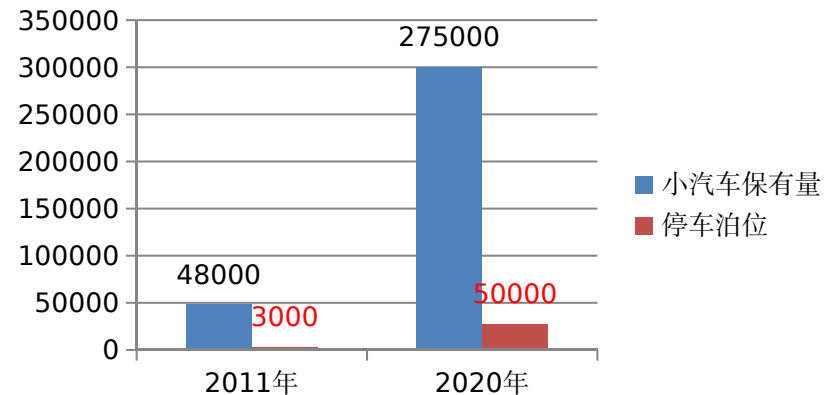
- 小汽车保有量从4.8万辆猛增至27.5万辆；
- 公共停车泊位从0.3万个增加至约5万个，但存在停车分布不均衡，设置不合理等问题，尚不能满足公共停车需求。

停车问题制约开封旅游环境的提升与改善

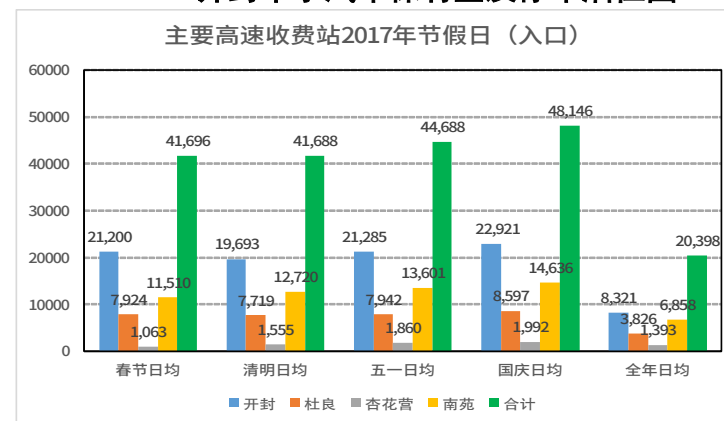
- 开封为首批国家文化和旅游消费示范城市，节假日旅游消费市场旺盛；
- 近年来自驾游逐渐兴起，节假日小汽车出行来汴旅客约4万辆，自驾目的地多为开封古城，古城区公共停车位约1.2万个，高峰期难以满足需求；
- 无目的寻找车位是开封市中心城区停车难、停车乱的主要原因。

停车管理水平欠缺，难以满足开封智慧城市建设要求

- 停车管理手段落后，车位周转率低；
- 停车管理缺乏智慧引导，停车效率低，公共停车泊位使用满意度低。
- 路内违章停车现象严重，执法管理不严，影响道路通行。



开封市小汽车保有量及停车泊位图



编制依据

国家政策文件

《国务院办公厅转发国家发展改革委等部门关于推动城市停车设施发展意见的通知》（国办函〔2021〕46号）

《公安部办公厅 住房城乡建设部办公厅关于印发〈关于加强和改进停车管理工作的指导意见〉的通知》（公交管〔2019〕345号）

《住房城乡建设部 国土资源部关于进一步完善城市停车场规划建设及用地政策的通知》

《关于加强城市停车设施建设的指导意见》（发改基础〔2015〕1788号）

。。。。。

地方文件

《河南省人民政府办公厅关于加快发展城市停车设施的实施意见》（豫政办〔2022〕66号）

《关于加强城市停车设施建设管理的指导意见（豫建城建〔2020〕131号）》

《河南省智慧停车建设指南（试行）》

《开封市国民经济和社会发展第十四个五年规划和二〇三五年远景目标纲要》

《开封市加快停车场建设总体工作方案》

《开封市城乡规划管理办法》

《开封市建设工程规划管理技术规定（暂行）》

《开封宋都古城保护与修缮规划》

《宋都皇城文化旅游度假区规划》

。。。。。

国家标准

《中华人民共和国城乡规划法》

《城市综合交通体系规划标准》（GB/T51328—2018）

《城市停车规划规范》（GB/T51149-2016）

《车库建筑设计规范》（JGJ 100-2015）

《城市道路路内停车泊位设置规范》（GA/T850—2009）

《城市公共停车场工程项目建设标准》（建标128-2010）

《机械式停车库工程技术规范》（JGJ/T326-2014）

《城市停车设施规划导则》

。。。。。

规划范围

规划范围：开封市中心城区

重点研究范围：开封市核心区，北至：连霍高速，

南至：连天线（G310），东至：东平路，西至：十二大街

规划年限

近期：至2025年

远期：至2035年

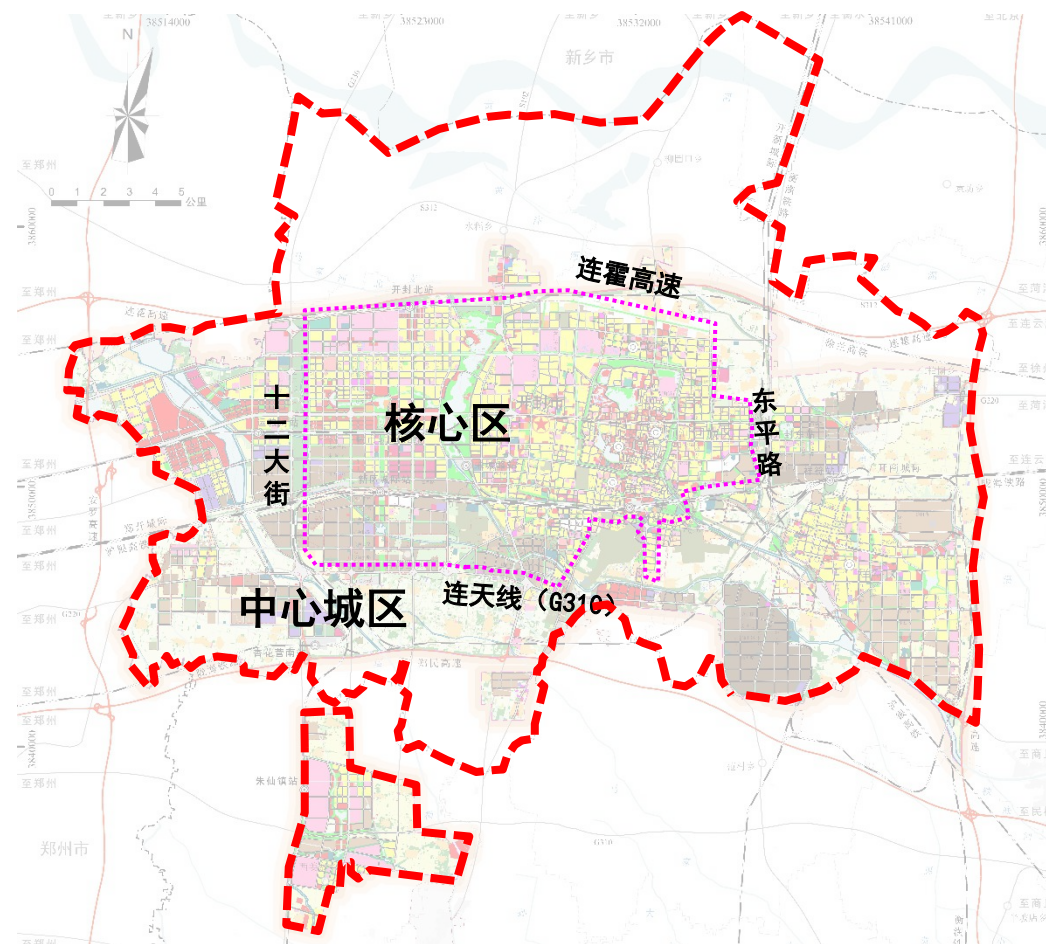
规划对象

社会公共停车泊位

- 路内公共停车泊位：道路红线内、建筑前区范围内停车泊位
- 路外公共停车泊位

配建停车泊位

- 住宅停车位
- 体育场、医院、商场、办公等停车位



图例

- 中心城区边界
- 重点研究范围

CONTENTS

目录

01 项目背景篇

02 现状问题篇

03 思路对策篇

04 需求预测篇

05 规划方案篇

06 智慧管理篇

07 规划保障篇

停车难区域及原因分析

停车难及路外公共停车场空置现象原因分析

- ①配建不足：建筑停车位实际配建水平远低于《开封市城市规划管理技术规定（试行）》最低配建标准的要求，历史欠账较多；
- ②建设形式不合理：立体化程度低，挖掘潜力大；
- ③路内停车免费，泊位周转率低：路内停车免费，难以调节停车需求，且居民长期停放，泊位周转率低；
- ④配建停车位只售不租：新建居住小区配建停车位普遍实行“只售不租”策略，居民购买车位意愿低，配建停车场的空置率高。

停车乱原因分析

- ①路内违章停车管理：违停较多；
- ②停车管理不到位：路内停车泊位管理单位不统一，停车位施划颜色、尺寸不一致，位置不合理，乱停乱放严重；
- ③停车智慧化、信息化不足：停车资源及管理相对分散，尚未构建统一的城市停车信息化智能化管理平台系统，未能实现停车位动态引导；部分区域排队等车位，部分区域空置无人停放。



停车是一种商品，而非权利。它有价格



- 我买了一辆车，但政府没有给我提供免费车位停放！
- 我买了一台空调，但政府没有给我免费房子安装！



CONTENTS

目录

01 项目背景篇

02 现状问题篇

03 **思路对策篇**

04 需求预测篇

05 规划方案篇

06 智慧管理篇

07 规划保障篇

本次规划调研总结了**国内多个城市**停车管理的现状和经验，**停车难是城市治理的重大难题**，想要解决停车难问题，必须落实以下三条技术路径：

01

双管齐下

既要增加停车供给，又要管控停车需求



01

通过大规模增加停车供给，来试图满足不加限制的停车需求，这种方法不可持续！

公共停车场建设成本极高，而小汽车购置门槛不断下探

公共停车场建设规模越大，居民购置小汽车出行意愿越大

公共停车场建设规模越大，单位车位周转效率越低

02

积极作为

政府落实自身责任，牵头攻克弹性停车建设难题



02

老城区弹性停车场建设的沟通成本高、但收效奇佳，政府应勇挑重担、攻坚克难！

弹性停车场紧邻停车缺口源头，建设方式非常弹性，建设方式多元，建设成本较低

刚性停车场是为净地，权属关系单一，办证手续简单，投资方往往倾向建设该类停车场

但弹性停车场权属关系较为复杂，沟通难度大，政府需主动作为，协调各方关系方能落实

03

智慧缓堵

智慧停车管理是缓解停车难的核心



03

停车场规划不应只是布局规划，而应转型为智慧化停车管理一揽子解决方案！

停车设施是布局规划强调供给密度和分布广度，是为静态思维，而停车是动态过程

缓解停车难的核心在于重塑停车供给的时空分布，存量挖潜为主、适度增加为辅。

而存量挖潜的关键在于智慧停车管理和配套交通组织措施的落实，不智慧难缓堵

停车发展战略

可供开发停车资源总归有限，需求永远在增长，缓解城市停车“一位难求”的思路应为：

调整供给结构

分区

控制停车规模

功能与定位

靶向精确新增

重点服务对象

优效智慧管理

总体规划思路

老旧、较早建成区

靶向精准供给
弥补停车缺口

老旧小区、办公、
医院、学校、商
圈等

适度增加供给、科学高效管理：

- 1、取消违规占道道牙下停车位
- 2、优化改造管理道牙上停车位
- 3、新建路外公共停车场
- 4、智慧停车管理系统

老城区停车总量控制：

配建停车**限量供给** + 公共停车**适度补充**

——**控制总停**

新建、非建成区

车供给

引导出行方式

轨道站点、公交
薄弱区、特殊需
求点

支撑国土空间规划、控制停车发展用地：

控制公共停车场泊位供给量，结合轨道、枢纽、特殊需求点布设，其它依靠配建停车位解决

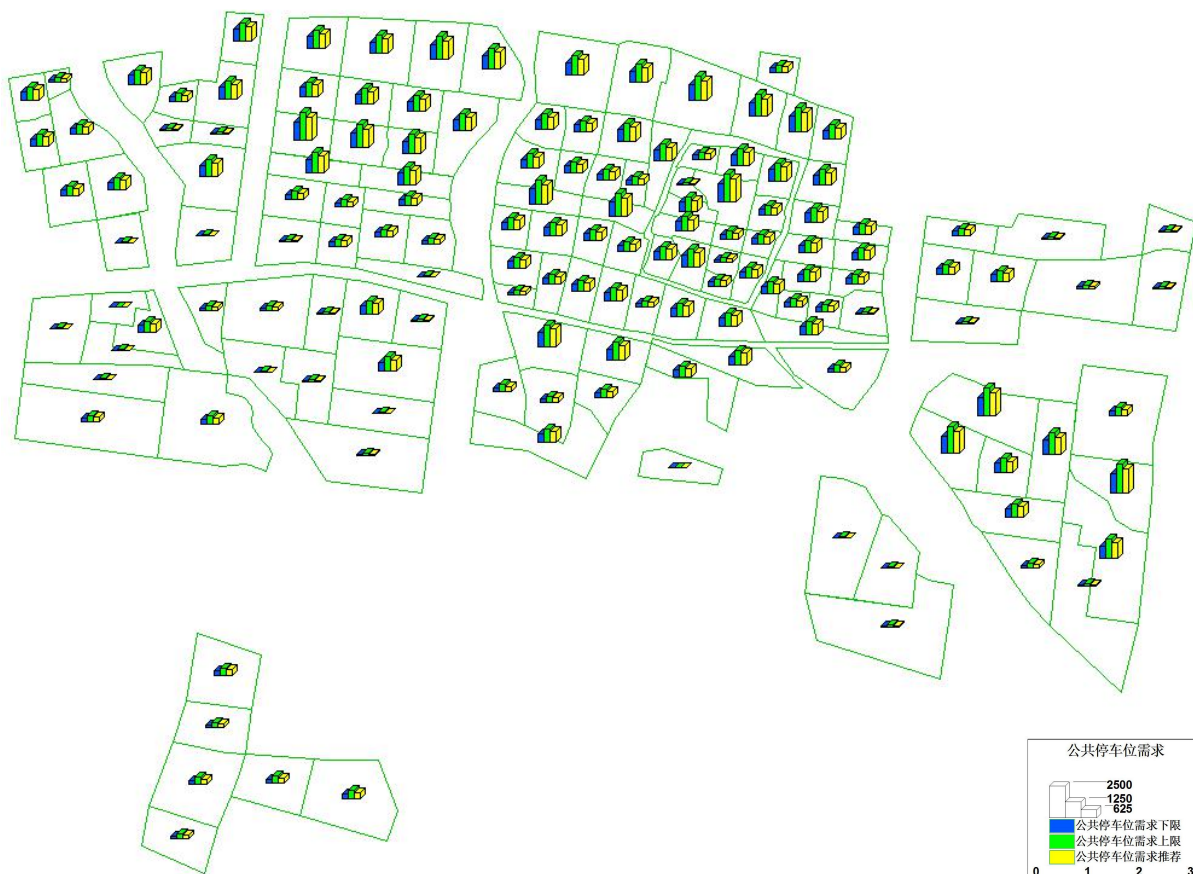
CONTENTS

目录

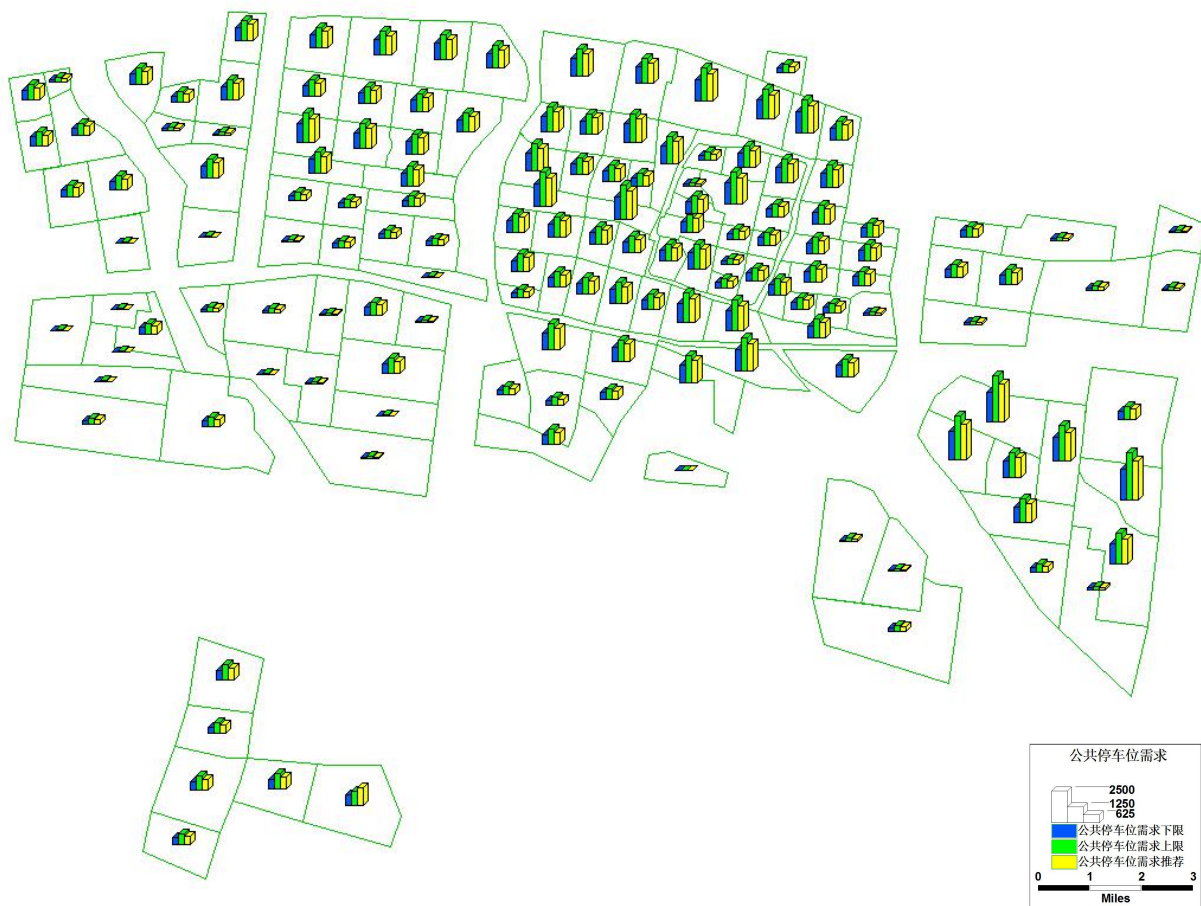
- 01 项目背景篇
- 02 现状问题篇
- 03 思路对策篇
- 04 需求预测篇
- 05 规划方案篇
- 06 智慧管理篇
- 07 规划保障篇

需求预测

2025年，开封市主城区公共停车位需求量为**38636**个；2035年，开封市主城区公共停车位需求量为**54581**个。



规划2025年停车需求总量分布



规划2035年停车需求总量分布

CONTENTS

目录

01 项目背景篇

02 现状问题篇

03 思路对策篇

04 需求预测篇

05 规划方案篇

06 智慧管理篇

07 规划保障篇

本地居民

外来游客

路外公共停车场

路内道牙上
公共停车场

路内道牙下
公共停车场

项目配建
停车位规划

旅游景区
停车设施规划

1、路外公共停车场——总体布局

2035年，在中心区范围内共规划132处停车场，合计29396个停车位。

核心区共规划113处停车场，合计23506个停车位

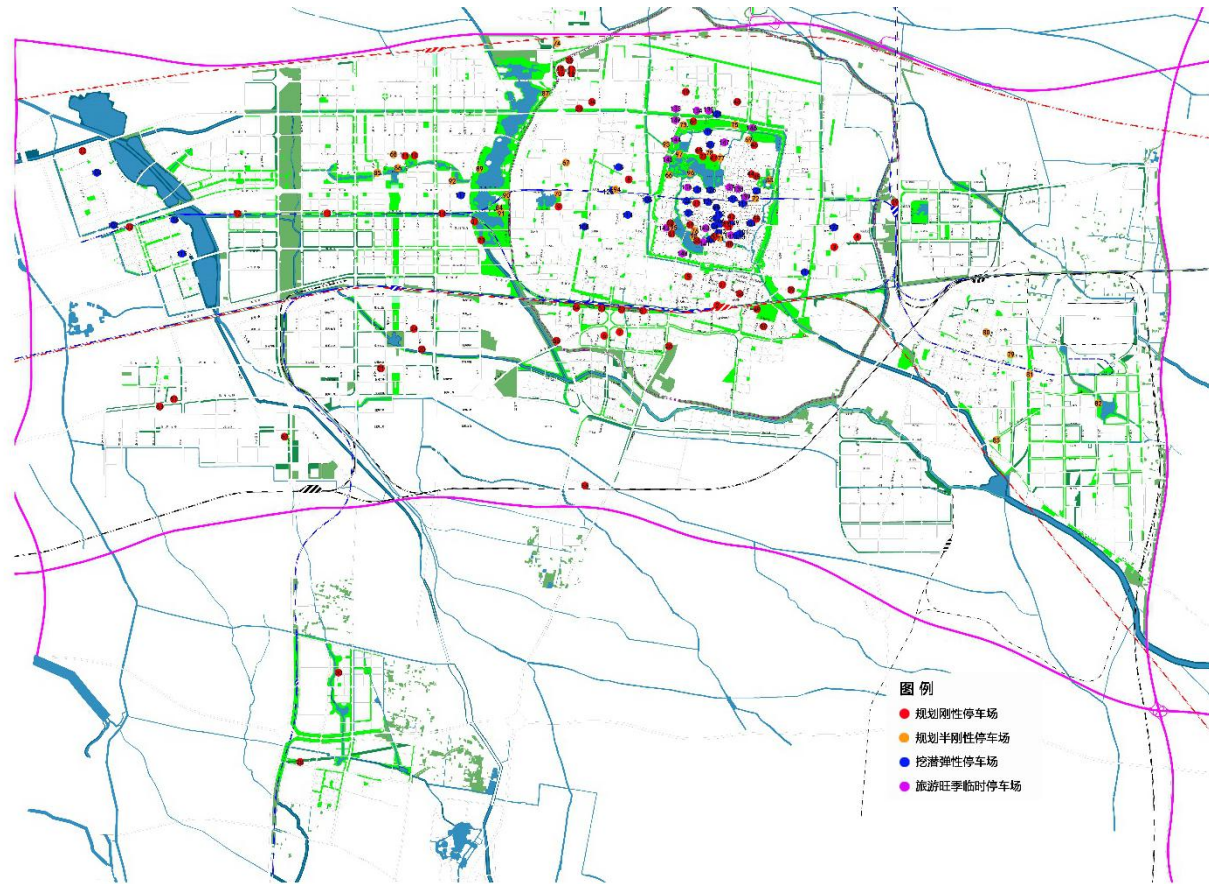
外围区共规划19处停车场，合计5890个停车位

本次规划与国土空间总体规划的关系

核心区范围内：建设开发基本完善，新用地发展空间有限，控规已基本全覆盖，总体规划难以调整独立占地的刚性停车场用地，**研判本规划点位：符合国规、具有需求、建设难度小！**

核心区范围外：大多为新建、未建区域，国土空间规划可能会做调整，但本规划严格控制布局规模，且点位均结合上轮停车专项规划及控规，**研判本规划点位：具有需求，精准布局，国规已保留！**

本次规划已向国土空间总体规划编制团队提交成果，双方建立了动态沟通机制，做好多规合一。

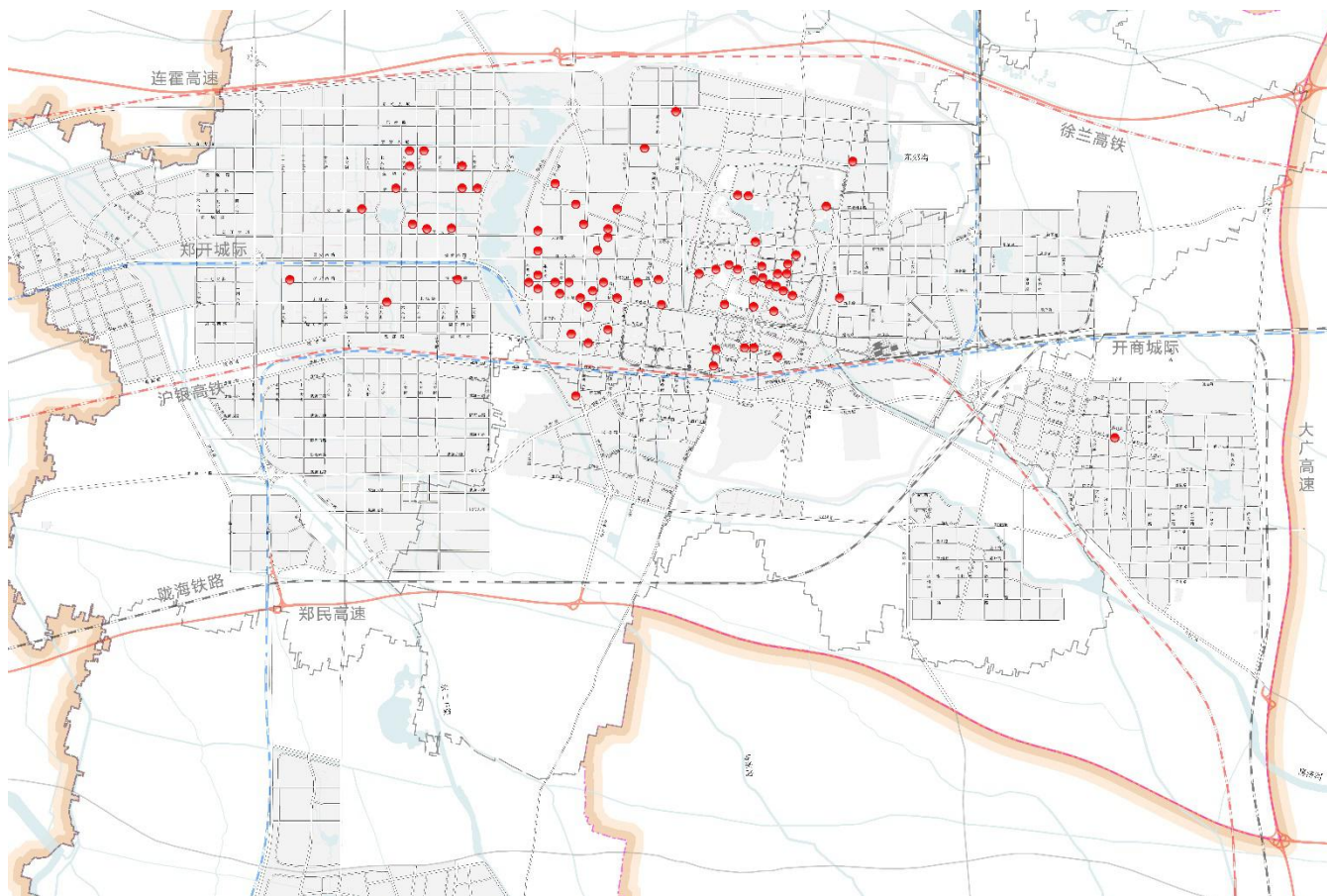


新编号	位置	现状用地性质	规划用地性质	规划停车位	建设类型	停车场类型	新编号	位置	现状用地性质	规划用地性质	规划停车位	建设类型	停车场类型	新编号	位置	现状用地性质	规划用地性质	规划停车位	建设类型	停车场类型
1	鼓楼商城鸿澜市街东侧	空地	停车场用地	247	地面及地下立体停车场	刚性	51	铁南新街与东大路东北角	空地	停车场用地	80	地面	刚性	101	解放路财富大酒店解放路自由路东北	空地	商业	83	地面	弹性
2	火车站停车场	站前广场	交通场站用地	1020	地下	刚性	52	铁南新街与丰收街西北角	棚户区	停车场用地	95	地面	刚性	102	二十二大街与十六号路东北	停车场	商业用地	280	地面	弹性
3	化工路新宋路西北角	住宅	停车场用地	70	地面	刚性	53	铁南新街与杨寺庄街东北角	棚户区	停车场用地	160	地面	刚性	103	顺河坊穆家桥街与清平南北街西北角	空地	文物古迹用地	30	地面	弹性
4	工农路与新宋路东北角	住宅	交通场站用地	200	地面	刚性	54	铁南新街与夷山大街西北角	厂区	停车场用地	60	地面	刚性	104	二十二大街与四号路东南	空地	商业	200	地面	弹性
5	五福东路与医院前街东南角	棚户区	停车场用地	120	地面	刚性	55	华夏大道与金明大道西北角	空地	停车场用地	580	地面	刚性	105	西环李大梁路东南银地商务	商业用地	商业用地	12	地面	弹性
6	广宇新城南黄河大街西	村庄	停车场用地	120	地面	刚性	56	金明大道与余良路东南角	广场停车场	停车场用地	740	地面	刚性	106	寺后街振河商城内	商业用地	商业用地	20	地面	弹性
7	华夏大道与丰收街西南	村庄	停车场用地	200	地面	刚性	57	陇海七路与二十大街西北角	农田	停车场用地	115	地面	刚性	107	龙亭北路体育场体校院内	体育场用地	体育场用地	93	地面	弹性
8	育新街与黄河大街东北	住宅	停车场用地	50	地面	刚性	58	内环路穆家桥街西北	棚户区	停车场用地	55	地面	刚性	108	汉兴路夷山大街西北角文化广场	商业用地	文化用地	120	地面	弹性
9	开元广场	停车场	停车场用地	463	地面及地下	刚性	59	迎宾路大纸坊街东北角	老旧小区	停车场用地	220	地面	刚性	109	鼓楼街鸿澜市街东南莫泰酒店	商业用地	商业用地	20	地面	弹性
10	五大街与安顺路西南角	空地	停车场用地	180	地面	刚性	60	包公祠大门西侧	棚户区	停车场用地	60	地面	刚性	110	东大街南京巷东北口腔医院	医疗用地	医疗用地	20	地面	弹性
11	六大街与安顺路东南角	空地	停车场用地	190	地面	刚性	61	包公湖南路西城北街东南角	老旧小区	停车场用地	55	地面	刚性	111	建设路重工路东北中医骨伤医院	医疗用地	医疗用地	29	地面	弹性
12	轻轨运粮河站晋安西路与十五大街西南	空地	交通场站用地	170	地面	刚性	62	十三大街陇海九路东南	农田	停车场用地	110	地面	刚性	112	徐府街书店街西南鼓楼新天地院内	商业用地	商业用地	50	地面	弹性
13	轻轨汴西路站晋安西路与第十大街西南	空地	交通场站用地	220	地面	刚性	63	二十一大街陇海七路东南	空地	停车场用地	85	地面	刚性	113	解放路曹门大街东南中医院南院	医疗用地	医疗用地	30	地面	弹性
14	轻轨马家河站晋安西路第三大街西南	空地	交通场站用地	200	地面	刚性	64	东京大道西关北街东南角(环城公园)	广场	停车场用地	400	地面	刚性	114	晋安路黄河大街东南荣荣酒店	商业用地	商业用地	40	地面	弹性
15	环堤路学南路东南角	停车场	停车场用地	40	地面	刚性	65	北亭北路天波杨府北侧地块	公交场站	停车场用地	60	地面	刚性	115	十八大街宋城路西北银基水世界	停车场	居住用地	1100	地面	弹性
16	环堤路学南路东南角南侧	停车场	停车场用地	40	地面	刚性	66	法院街内顺城路东北地块	拆迁空地	公园绿地	250	地面及地下	半刚性	116	十八大街郑开大道东南银基O秀	停车场	商业用地	900	地面	弹性
17	学西路学南路东南角	停车场	停车场用地	60	地面	刚性	67	法院街内顺城路东北地块	拆迁空地	公园绿地	250	地面及地下	半刚性	117	一大街郑开大道西南万达地下	商业用地	商业用地	2000	地下	弹性
18	学西路学南路东南角南侧	空地	停车场用地	30	地面	刚性	68	新区党校北侧安顺路南侧	空地	商业	144	地面	半刚性	118	电视台南路黄河大街西北星光天地地下	商业用地	商业用地	580	地下	弹性
19	西关北街与复兴大道东南角	村庄	停车场用地	80	地面	刚性	69	铁塔公园入口	公园广场	广场	250	地面机械式	半刚性	119	文昌后街与内顺城路东南角	拆迁空地	居住用地	196	地面	弹性
20	陇海四路五大街东南角	农田	停车场用地	100	地面	刚性	70	金明广场	广场绿地	广场及绿地	500	地下	半刚性	120	万兴苑路与涧水河交叉处东北角	拆迁空地	居住用地	475	地面	弹性
21	陇海五路与七大街西南	农田	停车场用地	120	地面	刚性	71	相国寺对面自由路南侧	停车场	绿地及商业	54	地面	半刚性	121	双龙巷地块	拆迁空地等	居住商业教育	850	地面及地下	弹性
22	龙亭北路与文昌后街西南	办公用地	停车场用地	80	地面	刚性	72	张钊古宅南侧曹门大街路北	停车场	商业	80	地面	半刚性	122	汴京路南侧人民医院对面	老旧小区院落	绿地及中小学	80	地面	弹性
23	一大街(汉兴南)	停车场	停车场用地	97	地面	刚性	73	万岁山南门西侧	停车场	绿地	89	地面	半刚性	123	迎宾路与省府西街西北	拆迁空地	居住	400	地面	弹性
24	陇海三路五大街西北角	农田	停车场用地	100	地面	刚性	74	连霍高速下站口东侧地块	停车场	商业及广场	664	地面	半刚性	124	和平街西侧万象城	商业用地	商业用地	280	地下	弹性
25	机场西路南苑大街东北	仓库及村庄	停车场用地	420	地面	刚性	75	东京大道与开柳路西南	停车场	公园绿地	200	地面林荫	半刚性	125	十四中南侧加油站以北	停车场	加油加气站	30	地面	弹性
26	东陈庄路涧水河东北	停车场	停车场用地	90	地面	刚性	76	大纸坊街延庆观南侧	商住用地	广场用地	80	地面	半刚性	126	樊楼停车场	商业用地	商业	70	地面	弹性
27	迎宾路东大厅门街南保定巷	拆迁空地	停车场用地	95	地面	刚性	77	龙亭北路与体育场东路东南角	商业用地	公园绿地	100	地面	半刚性	127	圣泰温泉宾馆	商业用地	商业	84	地面	弹性
28	创业街与融合大道东北	农田	停车场用地	120	地面	刚性	78	文昌后街与龙亭北路东北体育馆	体育场	体育用地	80	立体	半刚性	128	淮河医院北院	医疗用地	医疗用地	296	地面	弹性
29	东平路新晋路西南角	村庄及空地	交通场站用地	500	地面	刚性	79	科教大道与中学路西南	公园	体育用地	90	地面	半刚性	129	万博商业广场	商业用地	商业用地	500	地下	弹性
30	育英路与长乐街西北角	农田	停车场用地	60	地面	刚性	80	县府北街与纬一路西南	村庄	公园绿地	150	地面	半刚性	130	儿童医院北侧停车场	空地	商业用地	400	地面	弹性
31	一大街(汉兴北)	农田	停车场用地	97	地面	刚性	81	世纪大道与李太路东南	汽修厂	公园绿地	160	地面	半刚性	131	河大一附院南北院	医疗用地	医疗用地	400	地面	弹性
32	二十二大街东京大道交叉口西南角	农田	停车场用地	680	地面	刚性	82	经四路与纬三路东南	公园	公园绿地	180	地面	半刚性	132	相国寺大市场南	广场用地	广场商业	40	地面	弹性
33	郑开大道(二十大街-二十一大街)南侧地块	空地	交通场站用地	150	地面	刚性	83	文化路与王白路西北	绿地	公园绿地	100	地面	半刚性	133	文化艺术职业学院	教育用地	教育用地	200	地面	临时
34	夷山大街天成双语学校西侧地块	空地	停车场用地	80	地面	刚性	84	晋安桥北	绿地	公园绿地	194	地面	半刚性	134	警察学校	教育用地	教育用地	800	地面	临时
35	学西路环堤路东北角	空地	停车场用地	55	地面	刚性	85	中意湖绿地西	停车场	公园绿地	58	地面	半刚性	135	党校	教育用地	教育用地	100	地面	临时
36	延庆街开封府南侧	广场	停车场用地	55	地面	刚性	86	中意湖绿地北	停车场	公园绿地	100	地面	半刚性	136	大兴社区停车场	停车场	商业住宅	2000	地面	临时
37	五福北路营房街西北角	棚户区	停车场用地	120	地面	刚性	87	环堤路北头	停车场	公园绿地	80	地面	半刚性	137	宝珠寺停车场	空地	商业用地	100	地面	临时
38	魏都路演武厅南街西北角	棚户区	停车场用地	440	地面	刚性	88	阳光湖片区	拆迁空地	公园绿地	100	地面	半刚性	138	文庙停车场	空地	商业文化	200	地面	临时
39	公园路东文庄街北地块	棚户区	停车场用地	160	地面	刚性	89	附一大街与一大街东南	绿地	公园绿地	174	地面	半刚性	139	白衣阁西侧停车场	空地	居住用地	40	地面	临时
40	新华东街洪学街东北角	棚户区	停车场用地	140	地面	刚性	90	郑开大道与环堤路西南角	绿地	公园绿地	200	地下	半刚性	140	开封市五中	教育用地	教育用地	30	地面	临时
41	惠家胡同西侧规划水系南	老旧小区	停车场用地	50	地面	刚性	91	晋安桥南	绿地	公园绿地	120	地面	半刚性	141	鼓楼信访局	机关单位	机关用地	30	地面	临时
42	鼓楼街三眼井街东北角	棚户区	停车场用地	25	地面	刚性	92	三大街郑开大道东北	公园	公园绿地	80	地面	半刚性	142	开封宾馆	酒店	商业用地	120	地面	临时
43	鸿澜市街复兴北街西北	停车场	停车场用地	20	地面	刚性	93	西关北街汴河西北角	废弃学校	公园绿地	142	地面	半刚性	143	包公祠景区开封市三十三中	教育用地	教育用地	40	地面	临时
44	延寿寺街规划路东北角	棚户区	停车场用地	75	地面	刚性	94	十四中南侧加油站以北	断头路	广场用地	90	地面	半刚性	144	金耀门外西关北街绿地	公园绿地	公园绿地	200	地面	临时
45	延寿寺街文华街东北角	老旧小区	停车场用地	55	地面	刚性	95	包公祠停车场	空地等	文化及广场	49	地面	半刚性	145	金耀门外南侧市民广场	广场用地	广场用地	100	地面	临时
46	内环路铁塔四街东北角	部分房屋	停车场用地	235	地面	刚性	96	清明上河园东门停车场	公园广场	广场用地	260	地面及地下	半刚性	146	安远门外东北侧绿地	公园绿地	公园绿地	200	地面	临时
47	龙亭北门	停车场	停车场用地	120	地面	刚性	97	清明上河园三期停车场	公园绿地	公园绿地	2000	地下	半刚性	147	龙亭区政府	机关单位	机关用地	150	地面	临时
48	广济路万兴苑东路东北	老旧小区	停车场用地	75	地面	刚性	98	开封府二期停车场	拆迁空地	商业公园	800	地面及地下	半刚性	148	东京大饭店	商业用地	商业用地	400	地面	临时
49	繁塔北街花园街西北角	空地	停车场用地	355	地面	刚性	99	徐府街中山路东北角	临时停车场	混合用地	350	地面及地下	弹性	149	西关北街东京大道西南角	空地	居住用地	100	地面	临时
50	药厂路南侧规划路与药厂东路西侧规划路西北角	厂区	停车场用地	100	地面	刚性	100	相国寺客运站中山路东侧	空地	商业住宅	26	地面	弹性		合计			34206		

2、路内道牙上公共停车场规划思路（口袋停车场挖潜改造）

规模：中心城区内分期共改造口袋停车场76处，共计4786个车位，深度释放挖掘现有土地的停车潜能，实现停车资源共享。

管理：按照统一的智慧化标准改造，改造完成一个接入总系统平台一个，全市统一运营管理维护、产权方按约定分享收益



3、路内道牙下公共停车位规划思路



3、路内道牙下停车设施规划

取消

- 1、主次干路上，距离交叉口停止线50m范围内的停车位取消；
- 2、支路上，距离停止线20m范围内的停车位取消；
- 3、交叉口内影响行车安全视距的停车位取消；
- 4、距离公交车站30m范围内的停车位取消；
- 5、交通拥堵较为严重的路段停车位取消。

优化调整

- 1、将紧邻中小学道路的停车位调整为接送学生限时段停车位；
- 2、对于人口密集的小区周边考虑将停车位调整为夜间限时段停车位。

保留

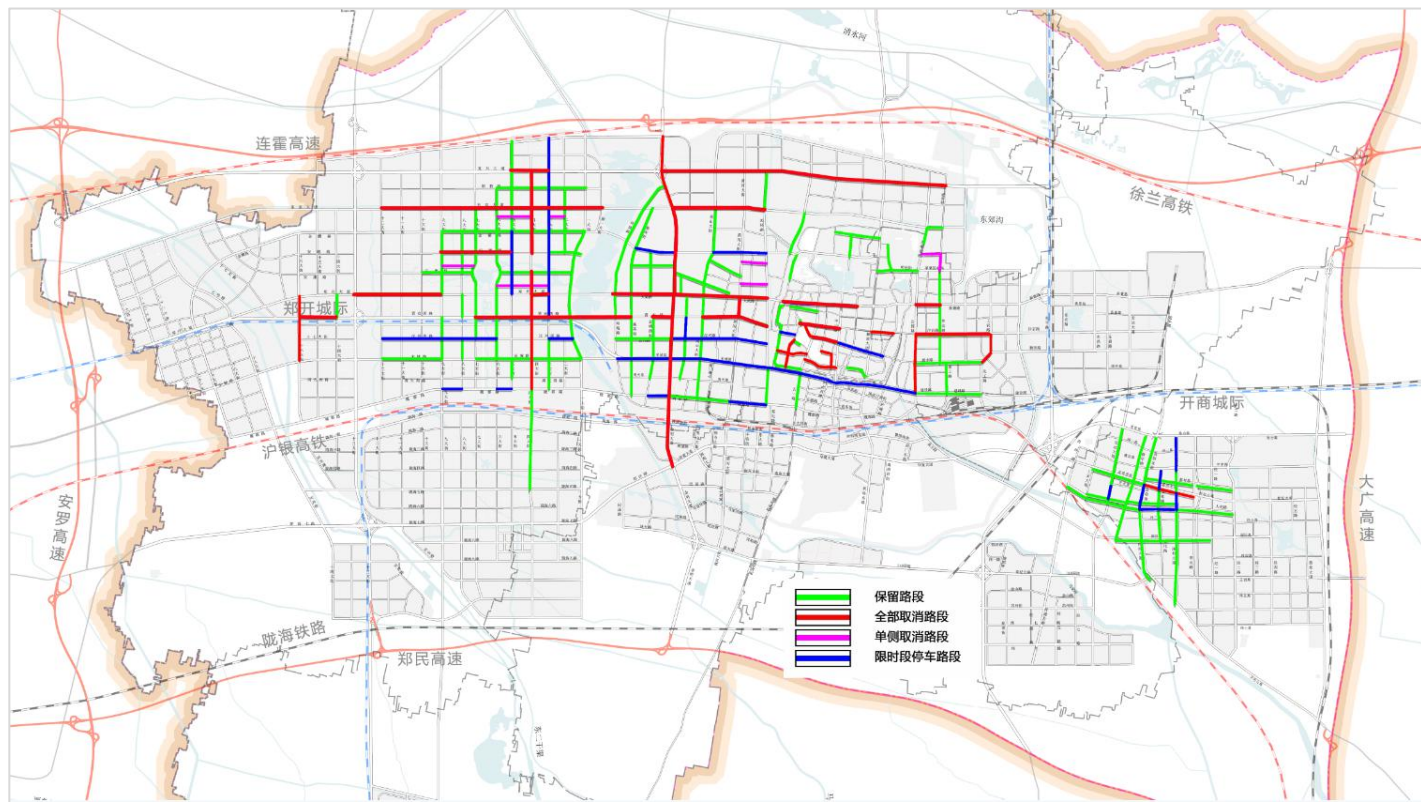
- 1、保留停车需求较大，设置符合规范的停车位；
- 2、核心区外道路运行状况较好，路内停车对道路影响较小的，近期暂不予以调整。

3、路内道牙下停车设施规划

远期取消主干路上的路内停车位，路内停车规划具有弹性和滚动性，是一个动态的过程。随着城市建设的发展，道路网功能的调整、路外停车场的建成使用、交通组织的变化，路内停车布局根据道路布局原则也会作适当的调整。

远期规划核心区路内停车再取消**7318**个至**20976**个，以使得中心城区路内停车泊位占比不超过停车总量的**5%**。

道路类别	道路宽度 (不包括人行道)	占用机动车道要求	占用非机动车道要求	停车状况	
主干路	—	禁止停车	原则上不建议，如需设置，应保证非机动车行驶宽度不小于2.5m		
次干路	$W \geq 14m$	$V/C < 0.8$	$V/C < 0.7$	允许双侧停车	
	$14m > W \geq 8m$	$V/C < 0.8$	$V/C < 0.7$	允许单侧停车	
	$W < 8m$	$V/C < 0.8$	$V/C < 0.7$	禁止停车	
支路	双向道路	$W \geq 14m$	$V/C < 0.8$	$V/C < 0.7$	允许双侧停车
		$14m > W \geq 8m$	$V/C < 0.8$	$V/C < 0.7$	允许单侧停车
	单行道路	$W < 8m$	$V/C < 0.8$	$V/C < 0.7$	禁止停车
		$W \geq 8m$	$V/C < 0.8$	$V/C < 0.7$	允许单侧停车
		$W < 8m$	$V/C < 0.8$	$V/C < 0.7$	禁止停车
		$W \geq 8m$	$V/C < 0.8$	$V/C < 0.7$	禁止停车
		$W \geq 9m$	—	—	允许双侧停车
巷道	$9m > W \geq 6m$	—	—	允许单侧停车	
	$W < 6m$	—	—	禁止停车	
	$14m > W \geq 8m$	$V/C < 0.8$	$V/C < 0.7$	允许单侧停车	



2035年路内停车设施整体布局图

4、新建项目配建停车优化策略

确立主体性：确立**配建停车**在泊位供给体系中的**主体定位**，**标准取值要细化、要精确**

分区差异性：根据城市不同区域的土地利用、交通特性和建筑密度差异，提出**区域差别化**的**配建指标值**

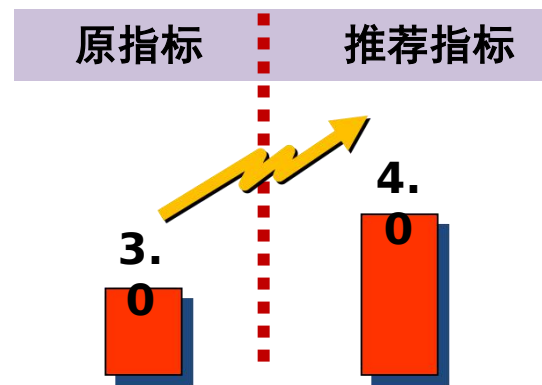
管理要弹性：促进配建停车场使用将变得开放、公共化，远期**配建停车场在一定程度上具备公共停车场的功能**

1. 细化住宅配建标准

原指标	建筑物性质分类		计算单位	现行标准 机动车配建最低指标	
	住宅	商品住宅	安置住房	车位/户	1.0
政策性保障房		0.5			

推荐指标	建筑类型		车位/户	配建标准	
	商品房	套型建筑面积 $\leq 60\text{m}^2$		0.6	
		$60\text{m}^2 < \text{套型建筑面积} \leq 90\text{m}^2$		0.9	
		$90\text{m}^2 < \text{套型建筑面积} \leq 130\text{m}^2$		1.0	
		$130\text{m}^2 < \text{套型建筑面积} \leq 150\text{m}^2$		1.2	
		$150\text{m}^2 < \text{套型建筑面积} \leq 180\text{m}^2$		1.5	
套型建筑面积 $> 180\text{m}^2$		2.0			

2. 提高幼儿园及小学配建标准



小学周边停车状况

3. 制定合理的管理方式



促进**配建停车场使用将变得开放、公共和高效化**，远期配建停车场在一定程度上具备公共停车场的功能。

4、停车配建标准优化

增加分类

① 住宅

按照套型建筑面积，将现行3级配建指标丰富为7级。

② 办公

将行政办公分按“**省级以上及涉外**”和“**市区级及以下**”进行分类。

③ 学校

在学校分类中，新增“**寄宿制中学**”的类别。

指标调整

① 调高

将**农贸市场、社区卫生服务中心、博物馆、图书馆及科技馆、幼儿园及中小学**等的公建的配建指标适当调高。

开展交通影响评价工作

根据全国其他城市的先进经验，建议在开封市中心城区开展交通影响评价工作，严格落实停车配建标准，并邀请规划、交警、建筑等相关部门及专家进行评审，确保《开封市城市规划管理技术规定（试行）》落到实处。

建筑类型		计算单位	配建标准	
住宅	商品房	套型建筑面积≤60m ²	车位/户	0.6
		60m ² <套型建筑面积≤90m ²	车位/户	0.9
		90m ² <套型建筑面积≤130m ²	车位/户	1.0
		130m ² <套型建筑面积≤150m ²	车位/户	1.2
		150m ² <套型建筑面积≤180m ²	车位/户	1.5
		套型建筑面积>180m ²	车位/户	2.0
		政策性保障住房	车位/户	0.5
办公建筑	行政办公	省级以上及涉外	车位/百平米建筑面积	2.0
		市区级及以下	车位/百平米建筑面积	1.5
	商务办公	车位/百平米建筑面积	1.5	
商业建筑	科研、设计、研发办公	车位/百平米建筑面积	1.5	
	宾馆、旅馆	车位/客房	0.8	
	餐饮	车位/百平米建筑面积	3.0	
	娱乐服务	车位/百平米建筑面积	3.0	
	商场	车位/百平米建筑面积	1.0	
	居住区配套商业设施	车位/百平米建筑面积	1.0	
	大型超市、仓储式超市	车位/百平米建筑面积	1.5	
	批发市场、综合市场	车位/百平米建筑面积	1.0	
	农贸市场	车位/百平米建筑面积	1.0	
	综合医院、专科医院	车位/百平米建筑面积	1.5	
传染病医院、精神病医院	车位/百平米建筑面积	0.8		
医院	社区卫生服务中心	车位/百平米建筑面积	0.7	
	展览馆	车位/百平米建筑面积	1.0	
	博物馆、图书馆及科技馆	车位/百平米建筑面积	0.8	
	会议中心、剧院、音乐厅、电影院	车位/百座位	7.0	
文体公共设施	体育场馆	车位/百座位	4.0	
	主题公园	车位/公顷占地面积	10	
游览场所	城市公园、风景区	车位/公顷占地面积	3.0	
	火车站	车位/100高峰乘客	1.5	
交通枢纽	长途客车站	车位/100高峰乘客	1.0	
	公交枢纽	车位/101高峰乘客	0.5	
	幼儿园及中、小学	车位/百师生	4.0	
学校	中等专科学校	车位/百师生	4.0	
	寄宿制中学	车位/百师生	5.0	
	高等院校	车位/百师生	5.0	
社会福利	老年公寓、养老院	车位/百平米建筑面积	0.4	
	社会救济	车位/百平米建筑面积	0.3	
工业	普通工业厂房	车位/百平米建筑面积	0.2	
	创新型产业（标准化厂房）	车位/百平米建筑面积	0.5	
	物流仓储用房	车位/百平米建筑面积	0.2	
	配套行政办公及生活服务设施	车位/百平米建筑面积	1.0	

4、停车配建标准优化

充电桩配建标准

专用充电基础设施配置标准

类别	专用充电基础设施桩车比
公交车、公路客运	1:2
公务车	1:1
出租车	1:2
乘用车（私人）	1:1
专用车（含环卫、物流、邮政等）	1:2

注：专用充电基础设施车桩比=专用充电桩数量/对应车型数量

公用充电基础设施配置标准

公共充电桩：公共充电桩与电动汽车比例不小于1：12。

公共充电站：每2000辆电动汽车应至少配套建设一座公共充电站。

城际快充站：每个高速服务区都应配套建设城际快充站，满足4辆及以上车辆充电需要的公共快充设施。国省干线可依托加油站和道路附近休息场所，按照不超过最高限速行驶半小时配套建设城际快充站。

新建各类建筑充电基础设施配置标准

新建住宅小区：配建停车位应100%建设充电设施或预留建设安装条件，其中**不少于20%**的车位应与住宅项目同步建成充电设施，达到同步使用要求。现有住宅小区根据实际需求和场地建设条件逐步建设，满足电动汽车推广应用的需。对没有固定停车位的用户，鼓励通过在住宅小区内配建一定比例的公用充电车位，制定有序轮流充电的制度规范，建立充电车位分时共享机制，为用户充电创造条件。建设类型以慢充为主。

大型公共建筑物配建停车场、社会公共停车场：建设充电设施或预留建设安装条件的车位比例**不低于20%**。新建大于2万平方米的商场、宾馆、医院、办公楼等大型公共建筑物配建停车场、社会公共停车场建设充电设施或预留建设安装条件的车位比例**不低于20%**。建设类型以快充为主、慢充为辅。

政府机关、公共机构和企事业单位：应结合单位电动汽车配备更新计划以及职工购买使用电动汽车需求，利用内部停车场资源，规划建设电动汽车专用停车位和充电设施。其中，具备条件的，建设比例**不低于20%**。建设类型以快充为主、慢充为辅。

既有建筑：配建电动汽车充电停车位数量可参考相应新建建筑配建指标的要求适当配建。

4、停车管理规划

停车管理措施

1、近年来开封市城乡一体化示范区内周边新建小区和相关配套逐步发展成熟，入住人口增加，组团内车流量增大，但两侧路面被长时停车占据，甚至出现多排违停，导致示范区部分区域成为新生堵点。

2、城乡一体化示范区内新小区按相关标准严格建成地下车库，但小区地库车位购置费用高、部分开发商只售不租，加上目前开封市路内停车泊位均免费，导致**地下空置、地面堵车**现象严重。

1、地库租售并行

建议出台相关法规，对地库空置严重的小区开发商进行引导，提高地下车库使用率，推行租售并行措施，要求其自身诱发的停车问题不能传导到道路空间；

周边居民可利用错峰特征，使用周边公共停车场或办公商业等共享停车场，选择办理月卡，满足其长时静态停放和充电需求，通过价格杠杆倒逼开发商租售并举。

2、明确公共停车场租售关系

建议政府和国有企业投资建设的公共停车场、社会投资的公共停车场均须对社会开放；

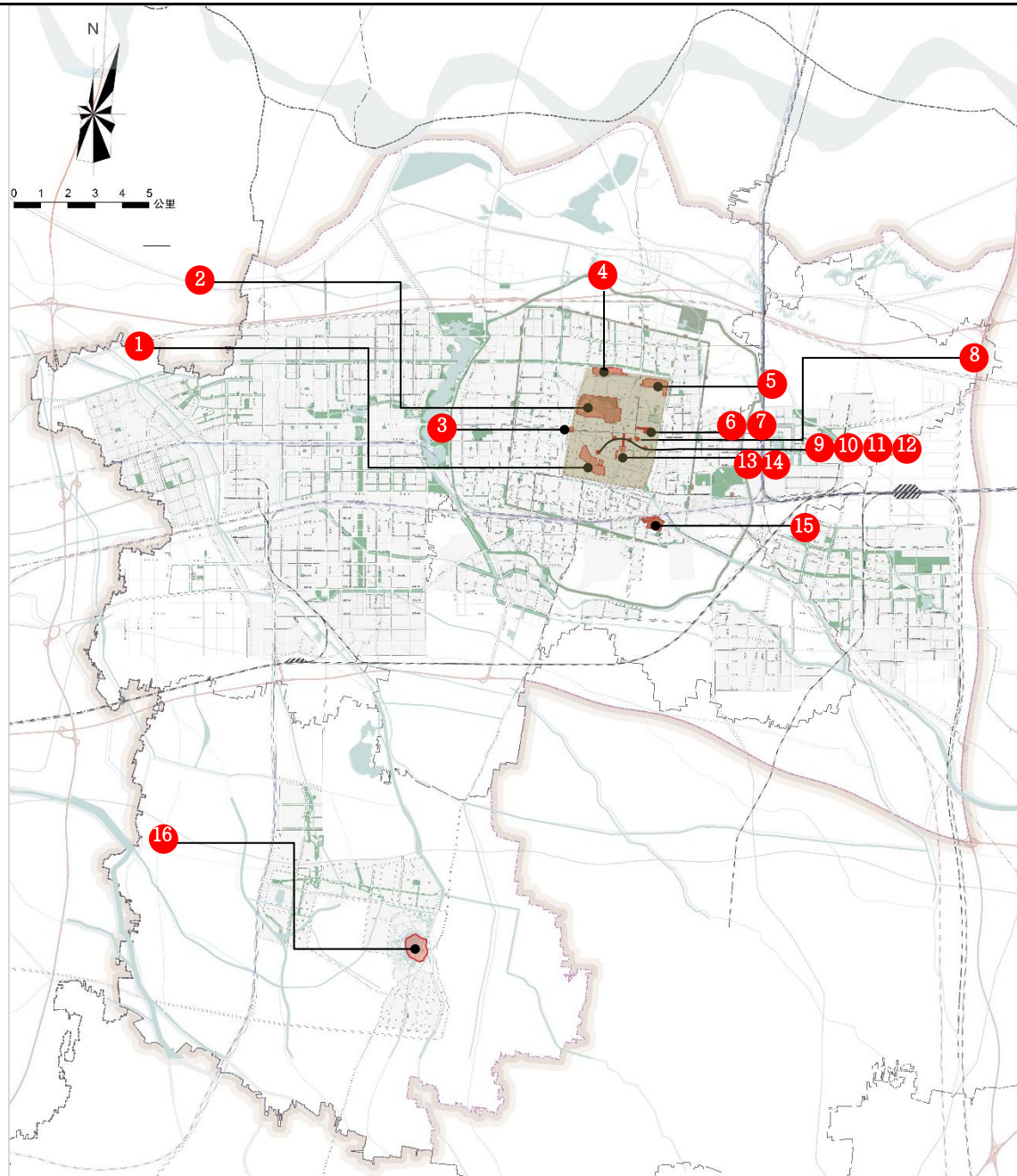
社会投资建设的公共停车场允许整体转让，但转让前后均不得变更用途或挪作他用；

特别是当前市场化被严重压制的面向居住区的停车收费制度，更应逐步加大开放力度，形成市场化的收费制度，强化停车成本对小汽车发展的调控作用。

旅游景区空间分布

古城区

- ① 包公湖景区 包公祠 开封府 国家AAAA级旅游景区
 - ② 龙亭湖风景区 含清明上河园、龙亭公园、翰园碑林、天波杨府
 - ③ 开封城墙 全国重点文物保护单位
 - ④ 万岁山·大宋武侠城 国家AAAA级中国魅力武侠主题景区
 - ⑤ 铁塔公园 名胜古迹公园
 - ⑥ 双龙巷 历史文化街区
 - ⑦ 张钊故宅 河南省文物保护单位
 - ⑧ 刘青霞故居
 - ⑨ 延庆观
 - ⑩ 山陕甘会馆
 - ⑪ 刘少奇在开封陈列馆
 - ⑫ 东大寺
 - ⑬ 鼓楼
 - ⑭ 大相国寺 国家AAAA级旅游景区
 - ⑮ 禹王台公园 河南省文物保护单位
 - ⑯ 朱仙镇启封故园 国家文化生态旅游示范区
- } 全国重点文物保护单位

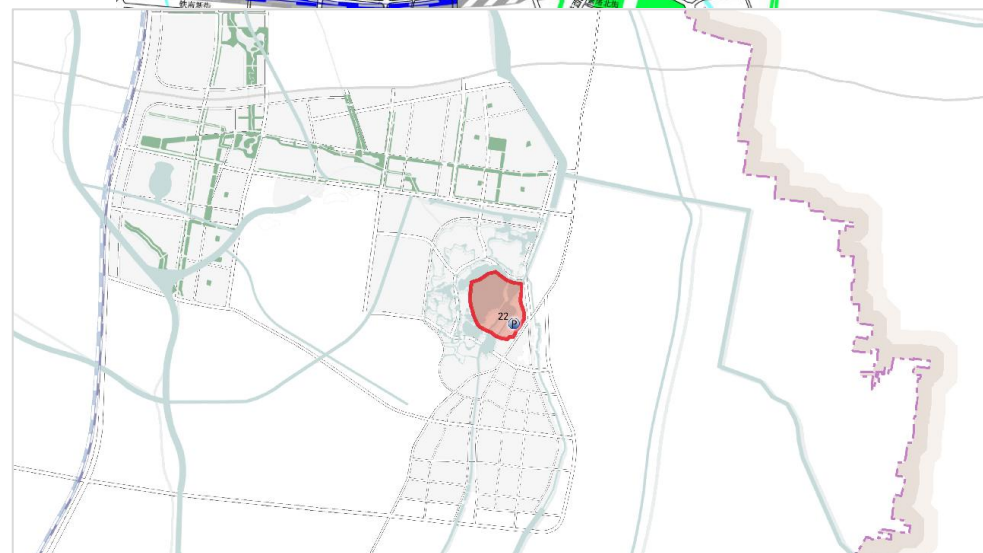
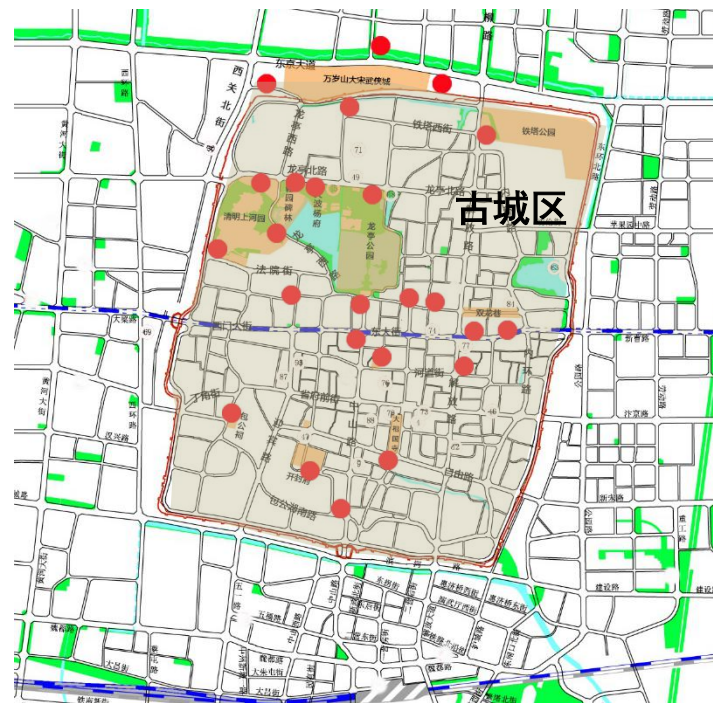


旅游景区停车供给现状

停车现状：现状景区周边停车场共有24个，供给7951个泊位，其中，古城区内停车位共7403个。

存在问题：① 节假日停车泊位严重不足；② 景区停车成本低，造成道路停车超过承载能力，严重影响交通。

编号	停车场名称	车位数	编号	停车场名称	车位数
1	万岁山南路时理和	89	13	原粮食五库林荫停车	200
2	铁塔公园院内	50	14	万博商场地下	500
3	龙亭公园北门	100	15	白衣阁西侧	40
4	清明上河园3处	2760	16	文昌后街	196
5	樊楼停车场	70	17	徐府街北	150
6	宝珠寺临时停车场	100	18	万兴苑路	475
7	文庙停车场	200	19	朱雀苑	60
8	大兴地块停车场	2000	20	翰园碑林北门	45
9	张钊故宅南侧	80	21	天波杨府北门	60
10	刘青霞故居西侧	40	22	开封府门前	85
11	包公祠	49	23	禹王台公园	48
12	相国寺对面院内	54	24	启封故园	500
				合计	7951



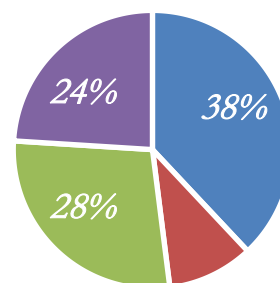
旅游停车需求预测

开封市区各景点高峰日均接待游客人次需求预测（人次/天）

年份	2021	2025	2035
开封府	48884	58128	69753
龙亭湖风景区	77769	93004	104630
大宋武侠城	24442	34877	41852
铁塔公园	11110	14532	17438
朱仙镇启封故园	26664	40689	55802
大相国寺	2222	2906	3488
禹王台公园	15554	26157	31389
东大寺	2222	2906	3488
刘青霞故居	4444	5813	6975
山陕甘会馆	1778	2325	2790
张钫故宅	2444	3197	3836
延庆观	2222	2906	3488
刘少奇纪念馆	2444	3197	3836
合计	222198	290638	348765

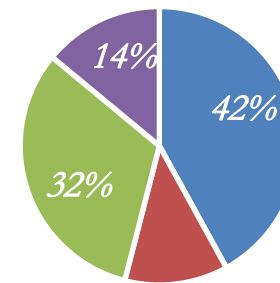
未来年旅游交通方式结构比例

根据2020年以前，游客的出行方式，预估未来游客到达景区所采用的交通方式：



■ 自驾车 ■ 旅游团大巴 ■ 公共交通 ■ 其他

2025年旅游出行方式



■ 自驾车 ■ 旅游团大巴 ■ 公共交通 ■ 其他

2035年旅游出行方式

开封市旅游停车泊位需求预测

规划年	2025	2035
停车泊位总数（个）	15430	21232
城北景区（清园、龙亭、武侠城等）	7715	10616
包公湖景区（开封府、相国寺等）	3857	5308

旅游停车规划策略

供

在旅游景点周边区域进行停车泊位**挖潜**，适度**增加**停车位**供给**，**节假日高峰期时**，积极动员社会资源及各行政机关、事业单位具备条件的内部停车场，向社会开放，缓解极端情况下的停车需求。

截

在外围设置**旅游集散中心**或“**P+R**”（**停车加换乘**）**停车场**，分层次**截流**外来旅游车辆，通过加开临时公交，加密公交运营网络，推进共享交通体系建设，有效提升运力，快速疏解疏导，做好旅游服务保障工作，鼓励游客转换交通出行方式。

管

研究景区的主要通道及从景区向外的距离**分层差异化停车收费标准**，引入**智慧停车**管理设施，提高停车泊位利用率；主要旅游通道在节假日采用分层交通管制，通过网络、广播等方式做好宣传引导，缓解交通拥堵。

旅游停车设施规划理念

强化弹性供给，推进共享停车理念

树立共建共享理念，加强政府统筹，动员社会力量，在重大节假日期间限时免费开放城区行政机关、事业单位内部停车场，缓解节假日期间城区停车难问题。

重大节假日（元旦、春节、清明、五一、中秋、国庆），可**免费开放景区周边所有行政机关、事业单位**（涉密单位除外）的内部停车场。

在道路醒目位置设置临时停车场标志、引导标识和临时停放说明，并安排专人做好巡查工作。



开封市城区停车设施建设和管理工作领导小组办公室文件

汴城停办〔2023〕6号

关于做好“十一”“中秋”假期及第41届菊花文化节期间主要景区机动车停车管理工作的通知

各区人民政府，市直各相关部门，各相关单位：

2023年“十一”、“中秋”两节相交叠加，假期较长（9月29日—10月6日），高速公路继续实行小型车辆免收通行费政策，同时，10月18日，我市将举办第41届菊花文化节，预计来汴旅游人数可能创今年新高，停车矛盾突出。为贯彻落实好“9.15”全市文旅市场品质提升行动推进会暨双节期间文旅工作部署会议精神，进一步加强2023年“十一”“中秋”假期及第41届菊花文化节期间我市主要景区机动车停车管理工作，全面提升我市旅游交通品质，现将相关要求通知如下：

一、深挖停车潜力，激活存量，加强临时停车场的开发利用
按照“区为主体、部门联动、各负其责、责任到人”的原

旅游停车设施规划理念

智慧管理措施

建立智慧化旅游交通引导平台

为外来及本地游客提供一站式旅游交通服务。即综合协调各部门后，通过**小程序**或者**APP**为游客提供贴心和舒适的旅游路线定制服务，结合实时交通状况引导游客由近及远的选择停车点（近点景区停车场、中距公共停车场或商业停车场、远距旅游服务中心或绿地广场等临时停车场）。

通过app**免手续换乘**公交车、出租车、共享单车等前往景区周边的行李寄存点、童车租赁点、售票点、景区大门，并可以在该APP中**一次性结算**景区门票、停车费、公交车/出租车或共享单车使用费、行李寄存费、童车租赁费等。

智能引导平台建立后，将可以**把旅游相关的**如餐饮、购物、住宿、娱乐、休闲等**点与景区紧密结合起来**，让旅游真正成为带动相关产业的强劲动力，进一步促进开封市旅游产业的发展。



旅游停车设施规划理念

智慧管理措施

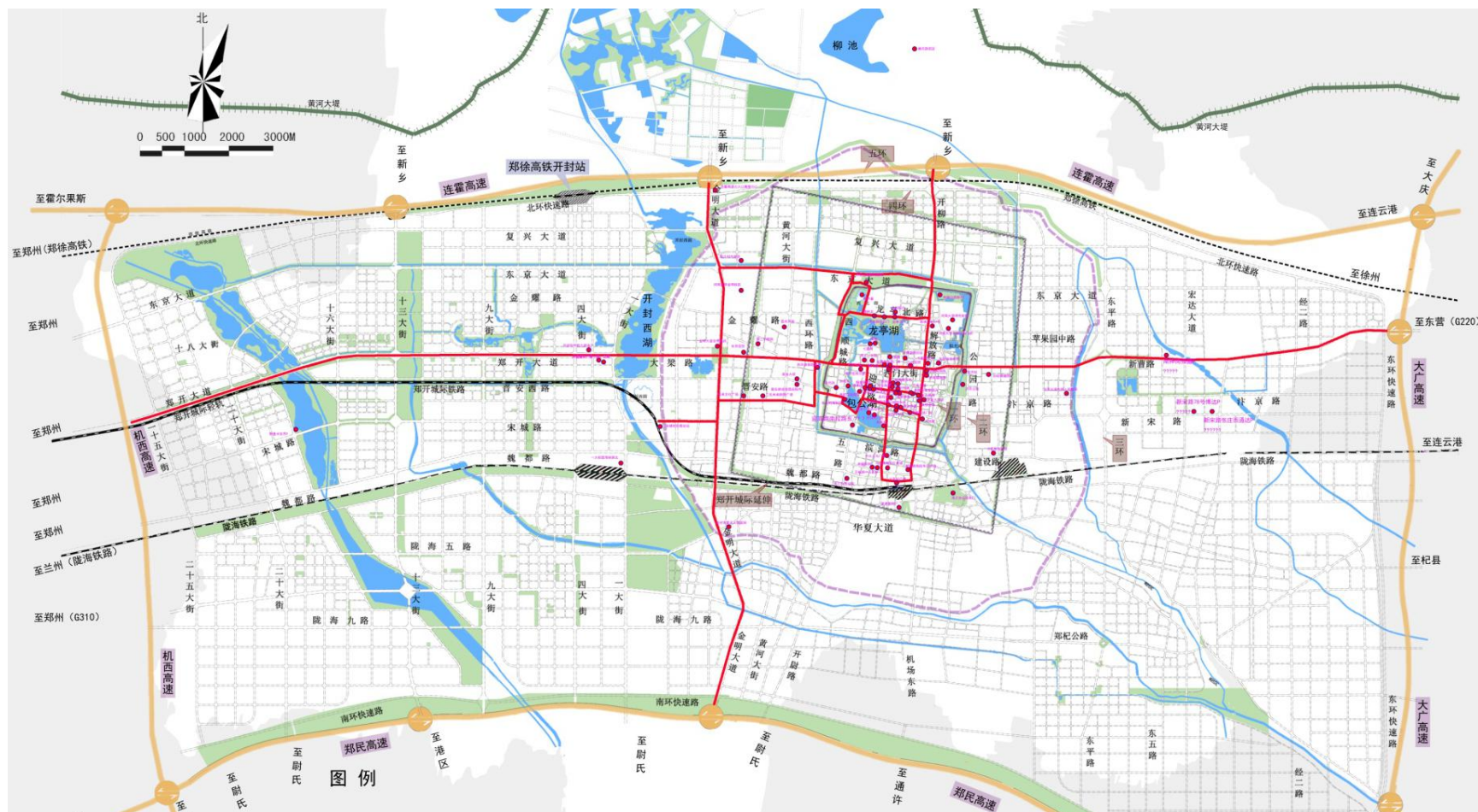
城市外围停车诱导

作为旅游城市，需要考虑从**城市外围开始引导外来游客进入各停车场**，因此除景区集中的内环区外，建议沿主干道将停车引导系统延伸至高速下站口、城市出入口、各枢纽站等。

参考了主要旅游路线后，建议在图示各道路沿线**设置景区停车泊位指示牌**标示沿线景区周边剩余总泊位数。

近期计划在**17处**主干道交叉口、**21处**主次干道交叉口设置诱导指示牌。

通过设置旅游公交专线或定制公交等方式，引导乘客在近点停车场满负荷后外围停车场换乘。主要通过**与景区旅游路线引导APP**相结合的方式，通过**低价停车、免费换乘**等方式提高吸引力。

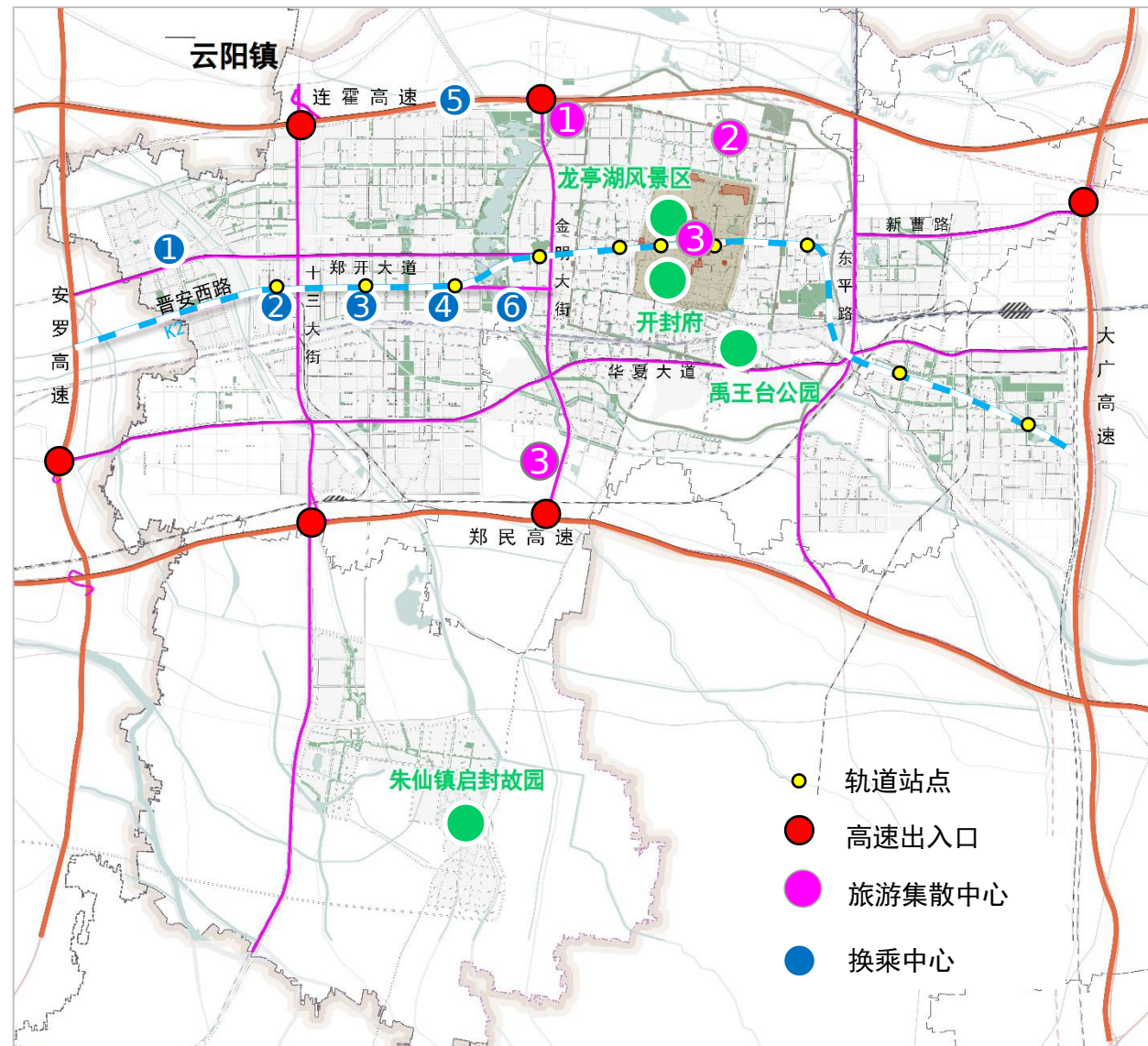


旅游停车设施规划方案

旅游集散中心、P+R停车场规划

在古城内外结合相关单位方案建立**城区旅游集散中心**或结合**轨道交通站点设置换乘中心**，增设**旅游公交线路**，负责游客的集散以及古城外围生态、旅游资源的连接和带动；同时对进入古城及景区的交通进行截流等，缓解古城交通压力。

类型	编号	位置	现状用地性质	规划用地性质	规划停车位	建设类型	停车场类型
旅游集散中心	1	连霍高速开封站下道口东侧旅游集散中心	停车场	广场及商业	664	地面	半刚性
	2	复兴北路开柳路东北集散中心	村庄、酒店及空地	留白用地建议改为文旅综合	600	地面或立体	半刚性
	3	郑民高速金明大道出入口	村庄及空地	商业用地	600	地面	半刚性
	4	珠玑巷游客综合服务中心	拆迁空地	商业用地	300	立体	半刚性
换乘中心	1	二十二大街与十六号路东北童世界	广场及停车场	商业用地	280	地面	刚性
	2	轻轨运粮河站晋安西路与十五大街南	交通场站	交通场站	170	地面	刚性
	3	轻轨汴西站晋安西路与第十大街西南	空地	交通场站	220	地面	刚性
	4	轻轨马家河站晋安西路第三大街西南	空地	交通场站	200	地面	刚性
	5	高铁北站	交通场站	交通场站	583	地下	刚性
	6	轻轨宋城站	交通场站	交通场站	100/2000	地面/地下	刚性
合计					3717		

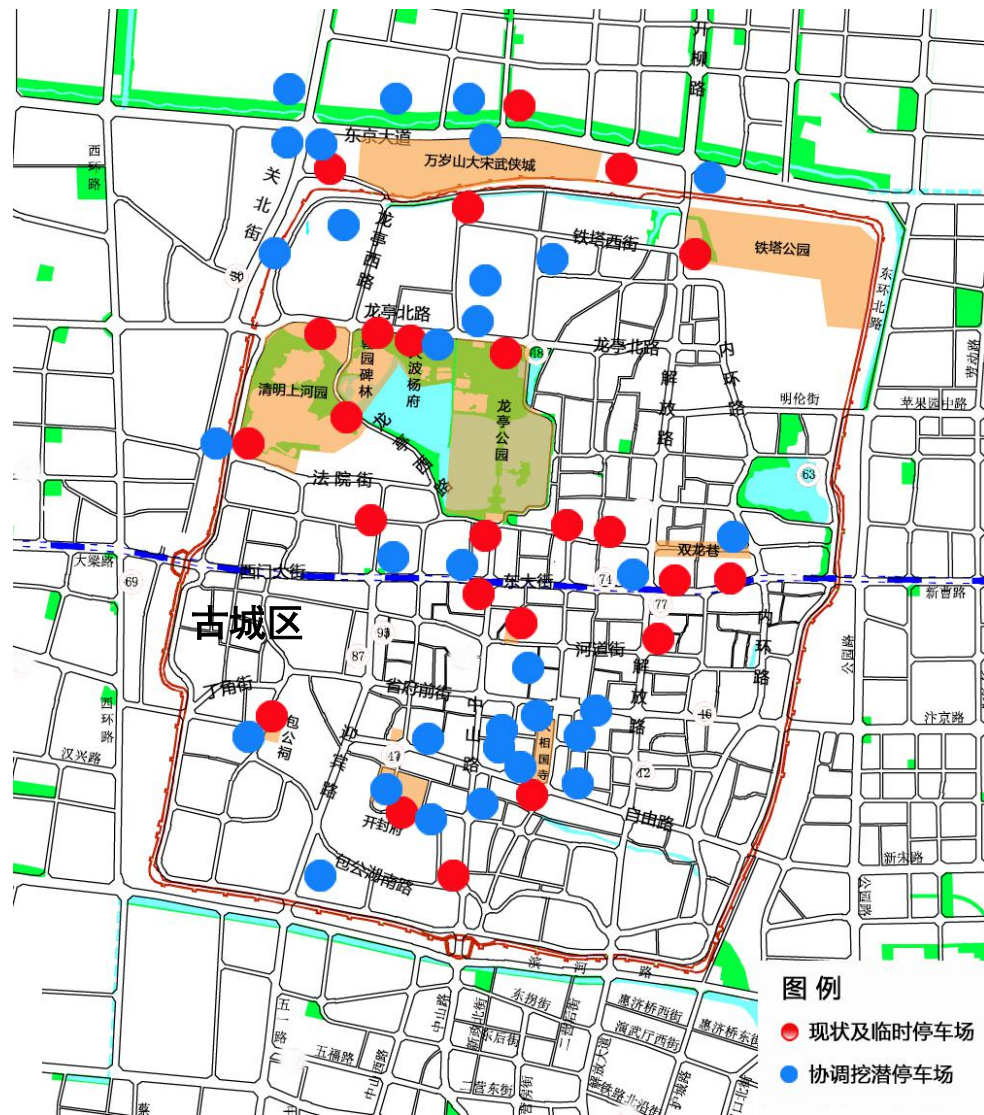


旅游停车设施规划方案

泊位挖潜，适度增供

编号	位置	停车位	备注
1	万博商业广场	500	现状已用
2	包公祠停车场	49	现状已用
3	文庙停车场	200	现状已用
4	宝珠寺停车场	100	现状已用
5	大兴社区停车场	2000	现状已用
6	龙亭公园北门	100	现状已用
7	樊楼停车场	70	现状已用
8	清明上河园三期停车场	2000	现状已用
9	清明上河园东门停车场	260	现状已用
10	相国寺对面自由路南侧	54	现状已用
11	徐府街中山路东北角	150	现状已用
12	张钊故宅南侧曹门大街路北	80	现状已用
13	万兴苑路与涧水河交叉处东北角	475	现状已用
14	万岁山南门西侧	89	现状已用
15	铁塔公园入口	50	现状已用
16	文昌后街与内顺城路东南角（水文站）	196	现状已用
17	清明上河园西南停车场	500	现状已用
18	白衣阁西侧停车场	40	现状已用
19	东京大道与开柳路西南粮食五库	200	现状已用
20	龙亭北路与文昌后街西南（风景园林研究所）	50	部门协调
21	文昌后街与龙亭北路东北体育馆、体育场	190	部门协调
22	龙亭北路体育场体校院内	93	部门协调
23	双龙巷地块	150	部门协调
24	徐府街书店街西南鼓楼新天地院内	50	部门协调
25	和平街西侧万象城	280	部门协调
26	寺后街振河商城内	44	部门协调
27	鼓楼商城鹤鸣市街东侧	247	部门协调
28	鼓楼街鹤鸣市街东南莫泰酒店	20	部门协调
29	相国寺客运站中山路东侧	26	部门协调
30	文化艺术职业学院	200	部门协调
31	河南警察学校开封校区	800	部门协调
32	中共开封市委党校	100	部门协调

33	万岁山配建停车场（新建）	800	部门协调
34	开封市五中	30	部门协调
35	鼓楼信访局	30	部门协调
36	开封宾馆	120	部门协调
37	包公祠景区开封市三十三中	40	部门协调
38	开封府停车场	800	部门协调
39	金耀门外西关北街绿地	200	部门协调
40	金耀门外南侧广场	100	部门协调
41	安远门外东北侧绿地	200	部门协调
42	龙亭区政府	150	部门协调
43	河大一附院南北院	400	部门协调
44	东京大饭店	400	部门协调
45	相国寺大市场南	40	部门协调
46	汴京饭店	116	部门协调
47	县后街南侧	50	部门协调
48	新玛特商场地下	86	部门协调
49	铂尔曼酒店	326	部门协调
50	孙李唐村东北角	100	部门协调
51	相国寺商场对面空地	150	部门协调
52	中山路西省委大院	136	部门协调
53	刘青霞故居西侧	40	口袋停车
54	大商新玛特门前	50	口袋停车
55	解放路银祥酒店东侧	30	口袋停车
56	开封府门前	85	口袋停车
57	翰园碑林北门	45	口袋停车
58	朱雀苑建行南侧	60	口袋停车
59	天波杨府北门	60	口袋停车
60	西司夜市东口	90	口袋停车
61	禹王台公园	48	古城区外
62	启封故园	500	古城区外
	合计	14645	



图例

● 现状及临时停车场

● 协调挖潜停车场

泊位挖潜：对景区周边300米内充分挖掘，利用广场、商业、医院等配建停车位，采用**共享停车**方式为游客提供停车位，部门协调**挖潜6524个路外停车位**。古城区景区周边路外停车位共14097个，口袋停车位460个；古城区外548个，合计14645个。

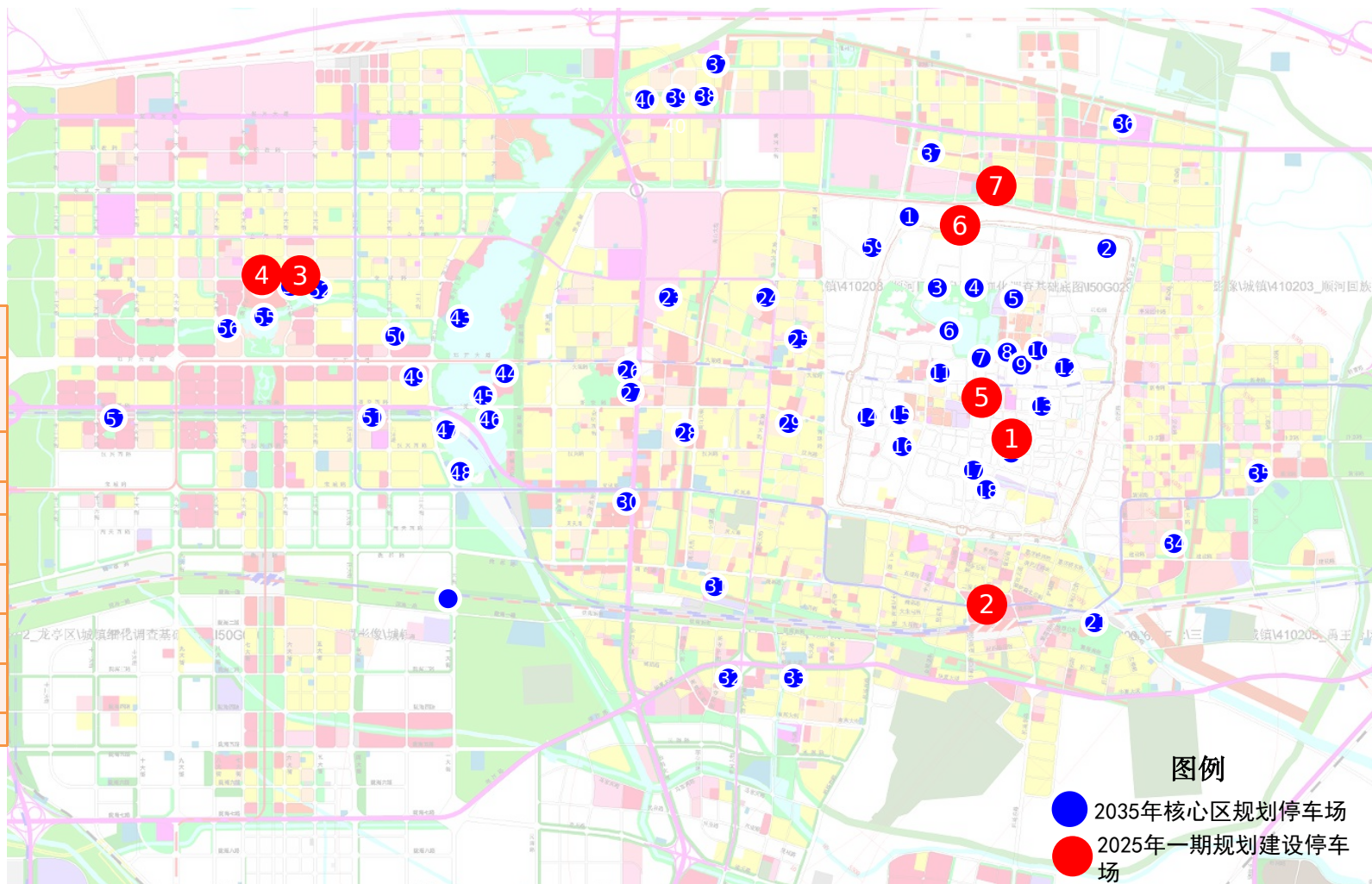
路外公共停车场——近期布局

2025年核心区共规划规划路外公共停车场25处，停车位6467个，其中**一期规划建设刚性、半刚性、弹性停车场7处**，增加泊位2622个。

2035年核心区内共规划路外公共停车场113处，共计23506个泊位。

开封市核心区停车场一期建设明细表

编号	位置	现状用地性质	规划用地性质	规划停车位	建设类型	停车场类型
1	鼓楼商城鹤鸣市街东侧	空地	停车场用地	247	地面及地下立体停车场	刚性
2	火车站停车场	站前广场	交通场站用地	1020	地下	刚性
3	六大街与安顺路东南角	空地	停车场用地	190	地面	刚性
4	国际文化交流中心北侧 安顺路南侧	空地	绿地公园	144	地面	半刚性
5	徐府街中山路东北角	临时停车场	混合用地	350	地面及地下	弹性
6	文昌后街与内顺城路东南角	拆迁空地	居住用地	196	地面	弹性
7	万兴苑路与涧水河交叉 处东北角	拆迁空地	居住用地	475	地面	弹性
合计				2622		



图例

- 2035年核心区规划停车场
- 2025年一期规划建设停车场

路内道牙下停车设施规划—— 近期布局

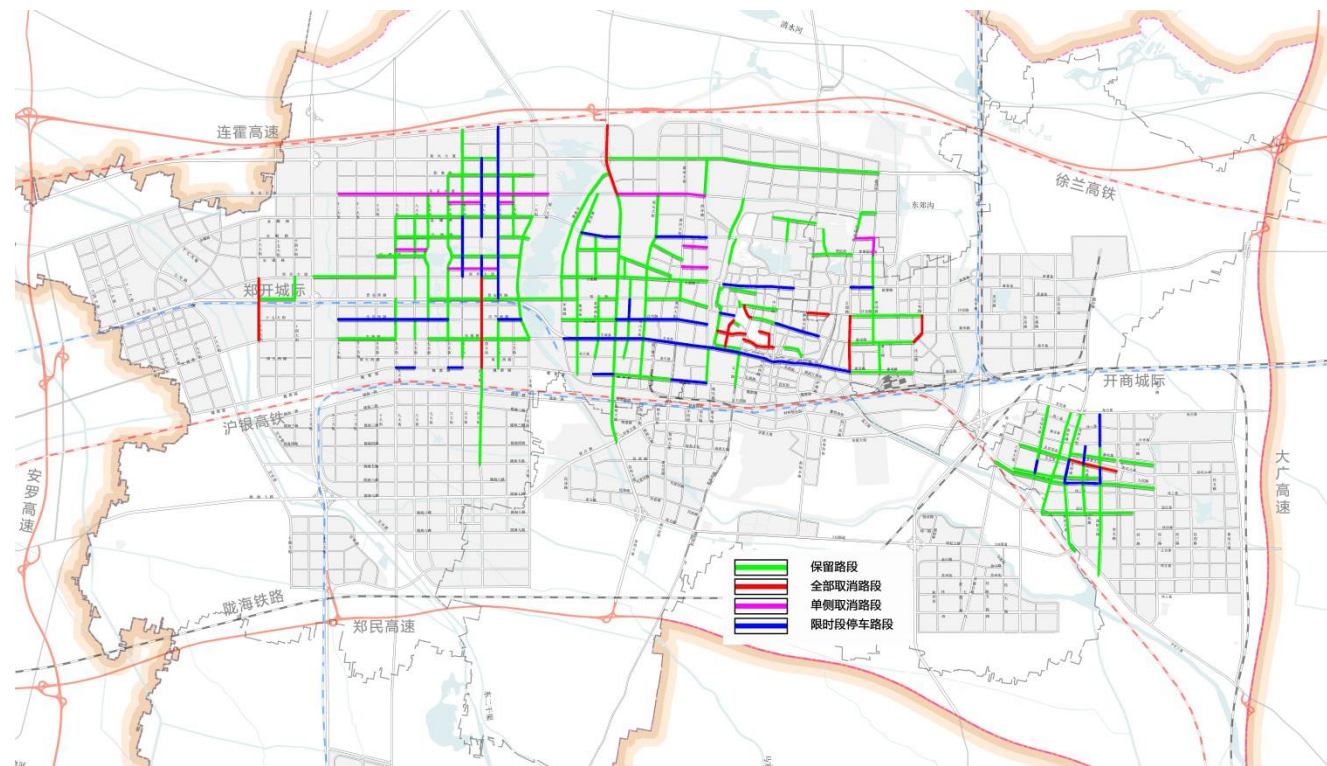
通过调整核心区内路内停车泊位，以满足近期核心区停车需求，核心区外路内停车需求不大，对道路影响较小，近期暂不予以调整。

开封市核心区共有30070个路内停车泊位

近期（2025年）**保留**路内停车泊位28294个；

近期（2025年）**取消**路内泊位1776个。

类型	保留停车位	单侧停车位	限时段停车位	取消停车位
停车位数 (个)	22938	982	4374	1776
小计 (个)	28294			1776
现状合计 (个)	30070			



2025年路内停车设施整体布局图

CONTENTS

目录

- 01 项目背景篇
- 02 现状问题篇
- 03 思路对策篇
- 04 需求预测篇
- 05 规划方案篇
- 06 **智慧管理篇**
- 07 规划保障篇

- ü 建设城市智慧停车管理平台
- ü 面向全域停车资源联网接入
- ü 实现停车信息互联互通
- ü 通过智慧化手段盘活存量停车资源

一期建设内容（搭建平台，试点先行，滚动发展（2022-2023）

二期建设内容（市本级推广）（2024-2025）

三期建设内容（周边辐射）（持续建设）

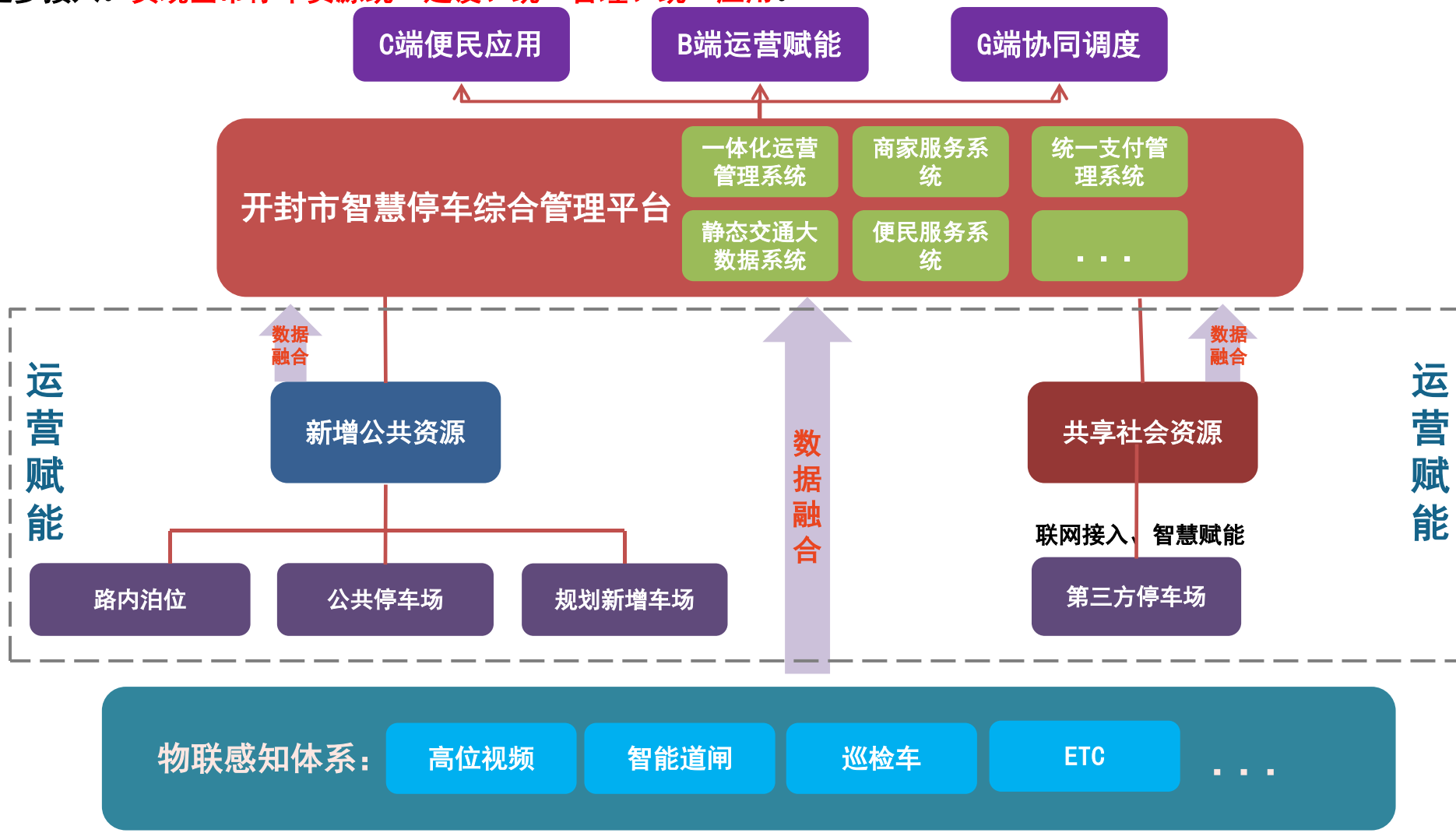
- 1 城市级智慧停车管理平台建设
- 1 路内泊位优化
- 1 路面停车诱导系统建设
- 1 运营调度指挥中心建设
- 1 近期路外停车场规划建设
- 1 充电桩配套建设

- 1 城市级智慧停车管理平台升级
- 1 核心区全域路内泊位智慧化改造
- 1 市本级全域停车资源联网接入
- 1 中期路外停车场规划建设

- 1 下辖各区县智慧停车项目建设
- 1 远期路外停车场规划建设

平台建设框架

搭建面向开封需求的现代化的智慧停车综合管理平台，将全市新增和现有公共停车资源全部接入，将社会停车资源按统一标准改造后逐步接入。**实现全市停车资源统一建设、统一管理、统一应用。**



统一支付管理系统之停车收费标准

建议修改完善《开封市机动车停放服务收费管理办法》。

收费标准调整建议遵循以下原则：

1. 要推行分区差异化收费

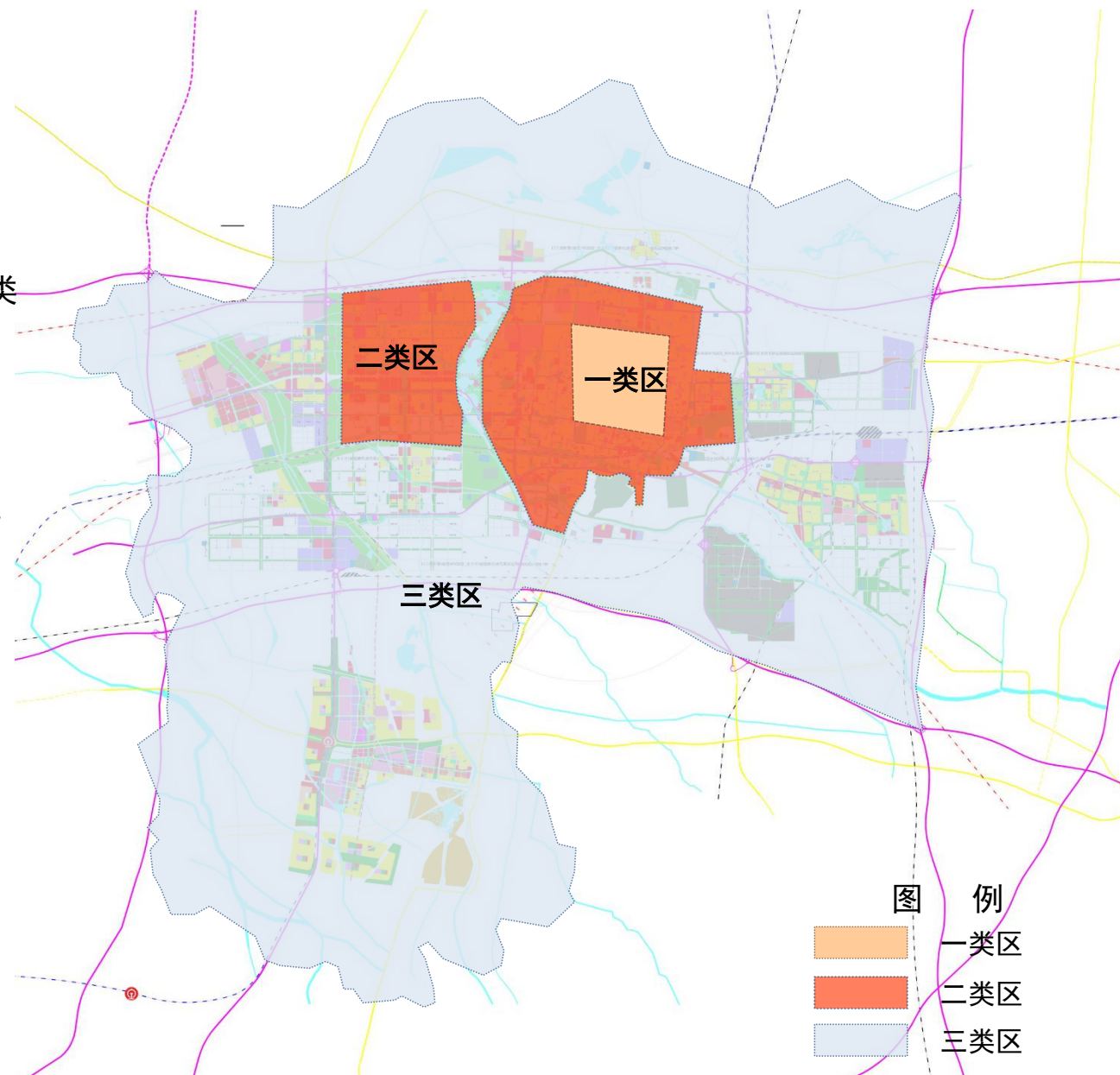
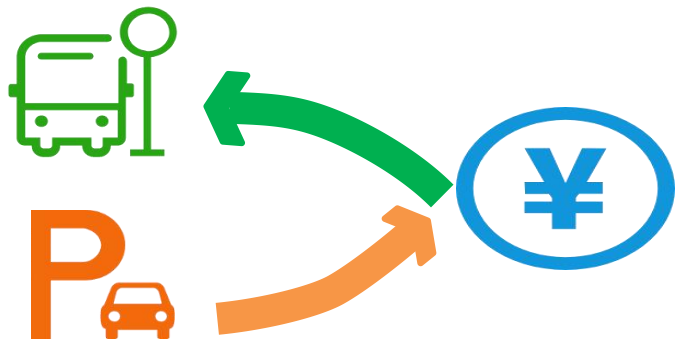
路内泊位 > 路外泊位，高峰期 > 平峰期；一类区 > 二类区 > 三类区，重点拥堵区 > 非拥堵区

2. 要推行按时间动态浮动收费

短时临停免费、长时停放按小时累加计费；夜间停放免费、拥堵高峰期停放较高收费

3. 收费政策要分阶段推行

小步快走，逐步推广，民生为主、兼顾收益



CONTENTS

目录

01 项目背景篇

02 现状问题篇

03 思路对策篇

04 需求预测篇

05 规划方案篇

06 智慧管理篇

07 规划保障篇

预期效果

规划保障

强化管理、政策引导——停车产业化

“停车组织领导”、“专项建设基金”、“优惠扶持政策”、“合理收费体系”助推开封停车产业化发展。

停车收费理念引导与推行，逐步适应，分批推行，引入价格杠杆调节停车需求，鼓励民间资本发展停车产业

停车组织领导

成立由市领导牵头

由规划、建设、公安交警、城管、文广旅等部门负责人组成的停车管理领导小组，负责综合协调停车规划与管理

设置专项基金

由政府投资建设资金、停车收费等构成停车产业专项基金

优惠扶持政策

- 减免土地出让金、城市基础设施建设费等费用
- 给予税收政策优惠、减免管理费等经济优惠
- 简化审批流程等政策扶持

合理收费体系

- 强化停车收费宣传，小步快跑推行停车收费策略
- 强化违停处罚，避免停车收费倒挂
- 差异化收费标准，允许停车收费在一定范围内浮动

➤ 第一阶段

增加路内泊位，实施较低停车收费标准，普及停车收费理念

➤ 第二阶段

政府投资公共停车建设，进一步加强停车秩序管理

➤ 第三阶段

提高停车收费标准，减少路内泊位，引导社会资金投入，促进产业发展

部门联动，规划保障

重点工作：建议尽快推动出台停车场建设管理相关地方法规，研究修订“开封市城市机动车停放服务收费管理办法”。

法规条款要广泛征求意见，寻求公众支持，办法的实施要分期、分阶段逐步推进

时间	工作任务	内容类别	负责部门
2022年-2023年	完善并实施 停车收费政策	发展政策	市发改委、市公安局、市城管局、市交通运输局、市财政局
	研究和制定 停车产业化政策 ，鼓励社会资本投资	发展政策	市发改委、市自然资源和规划局、市文广旅局、市城管局、市住建局、市财政局
	落实规划方案，逐步推进 公共停车场建设	设施建设	市住建局、市公安局、市城管局、市文广旅局
	优化路内泊位 ，严管车辆违停与商铺占用车位现象	城市管理	市公安局、市城管局、市住建局
2023年-2024年	要求相关建设项目恢复已挪用配建空间	城市管理	市住建局、市城管局
	增加公交发车密度和线路， 提升公交吸引力	公交管理	市交通运输局
	停车智慧建设 ，构建停车智慧管理平台	城市管理	市公安局、市城管局、市住建局
	实施停车产业化政策，引进社会资本	发展政策	市发改委、市自然资源和规划局、市城管局、市住建局、市财政局
	开展 共享停车 的研究和实施工作	发展政策	市发改委、市住建局、市城管局、市公安局
2024年-2025年	结合城市空间拓展，将优质医疗、教育资源逐步疏解至外部， 减少古城区停车需求	城市规划	市自然资源和规划局、市住建局、市卫健委、市教育局等
	以政府投资为主，推进停车场建设和改造	设施建设	市住建局、市财政局
	修订停车收费标准 ，收费等级、收费区域	发展政策	市发改委、市公安局、市城管局、市交通运输局、市文广旅局、市财政局
	修订停车产业化政策，健全停车产业机制体制	发展政策	市发改委、市公安局、市城管局、市交通运输局、市财政局、市自然资源和规划局